



ประกาศเทศบาลตำบลเทพนคร
เรื่อง ประกาศใช้แผนการบริหารจัดการความเสี่ยง ประจำปีงบประมาณ พ.ศ. ๒๕๖๘

ด้วยเทศบาลตำบลเทพนคร ได้จัดทำแผนการบริหารจัดการความเสี่ยง ประจำปีงบประมาณ พ.ศ. ๒๕๖๘ ของเทศบาลตำบลเทพนคร โดยให้ถือปฏิบัติตามมาตรฐานและหลักเกณฑ์ปฏิบัติการบริหารจัดการความเสี่ยงสำหรับหน่วยงานของรัฐ พ.ศ.๒๕๖๒ และหนังสือกระทรวงการคลังที่ กค ๐๔๐๙.๔/ว ๒๓ ลงวันที่ ๑๙ มีนาคม ๒๕๖๒ เรื่อง หลักเกณฑ์กระทรวงการคลังว่าด้วยมาตรฐานและหลักเกณฑ์ปฏิบัติการบริหารจัดการความเสี่ยงสำหรับหน่วยงานของรัฐ พ.ศ. ๒๕๖๒ โดยมีวัตถุประสงค์เพื่อให้หน่วยงานของรัฐจัดให้มีการบริหารจัดการความเสี่ยงให้เป็นไปตามบทบัญญัติแห่งพระราชบัญญัติวินัยการเงินการคลังของรัฐ พ.ศ. ๒๕๖๑ มาตรา ๗๙ บัญญัติให้หน่วยงานของรัฐจัดให้มีการตรวจสอบภายใน การควบคุมภายในและการบริหารจัดการความเสี่ยงให้ถือปฏิบัติตามมาตรฐานและหลักเกณฑ์ที่กระทรวงการคลังกำหนด

ดังนั้น เพื่อให้เป็นไปตามระเบียบดังกล่าว เทศบาลตำบลเทพนคร โดยอนุมัติของผู้บริหารท้องถิ่น จึงขอประกาศใช้แผนการบริหารจัดการความเสี่ยงประจำปีงบประมาณ พ.ศ. ๒๕๖๘ เพื่อใช้เป็นกรอบในการดำเนินการบริหารความเสี่ยงของตำบลเทพนคร ต่อไปทั้งนี้ สามารถเข้าดูข้อมูลเพิ่มเติมได้ที่เว็บไซต์ของเทศบาลตำบลเทพนคร <http://www.thepnakorn.go.th> หรือสอบถามข้อมูลเพิ่มเติมที่ศูนย์ข้อมูลข่าวสารของเทศบาลตำบลเทพนคร โทรศัพท์ ๐ ๕๕๗๔ ๑๕๑๕

จึงประกาศให้ทราบโดยทั่วกัน

ประกาศ ณ วันที่ ๙ ธันวาคม พ.ศ.๒๕๖๗



นายกเทศมนตรีตำบลเทพนคร



แผนบริหารจัดการความเสี่ยง ประจำปีงบประมาณ พ.ศ.2568



เทศบาลตำบลเทพนคร
อำเภอเมืองกำแพงเพชร
จังหวัดกำแพงเพชร

เทศบาลตำบลเทพนคร

คำนำ

การบริหารจัดการความเสี่ยงเป็นกระบวนการที่ใช้ในการบริหารจัดการเหตุการณ์ที่อาจเกิดขึ้น และส่งผลกระทบต่อหน่วยงานของรัฐ เพื่อให้หน่วยงานของรัฐสามารถดำเนินการให้บรรลุวัตถุประสงค์รวมถึง เพิ่มศักยภาพและขีดความสามารถให้หน่วยงานของรัฐ พระราชบัญญัติวินัยการเงินการคลังของรัฐ พ.ศ. ๒๕๖๑ หมวด ๔ การบัญชี การรายงาน และการตรวจสอบ มาตรา ๓๙ บัญญัติให้หน่วยงานของรัฐ จัดให้มีการตรวจสอบภายใน การควบคุมภายใน และการบริหารจัดการความเสี่ยง โดยให้ถือปฏิบัติตาม มาตรฐานและหลักเกณฑ์ที่กระทรวงการคลังกำหนด

เทศบาลตำบลเทพนคร ถือเป็นหน่วยงานของรัฐ ได้จัดทำแผนบริหารจัดการความเสี่ยง ประจำปี งบประมาณ พ.ศ. ๒๕๖๘ ขึ้น โดยมีวัตถุประสงค์เพื่อให้หน่วยงานในสังกัดเทศบาลตำบลเทพนคร ใช้เป็นแนวทางการดำเนินการบริหารจัดการความเสี่ยง ให้เป็นไปในทิศทางเดียวกันเพื่อบรรลุเป้าหมาย ในการปฏิบัติหน้าที่สนับสนุนการบำบัดทุกข์บำรุงสุขให้แก่ประชาชนได้อย่างทั่วถึง รวดเร็ว เป็นธรรม ภายใต้หลักการทำงาน “ยึดมั่นธรรมาภิบาล บริการเพื่อประชาชน”

แผนบริหารจัดการความเสี่ยงนี้ จะบรรลุวัตถุประสงค์ได้ก็ต่อเมื่อได้มีการนำไปสู่การปฏิบัติ อย่างเป็นรูปธรรม ผู้บริหาร บุคลากรเห็นถึงความสำคัญของแผนบริหารจัดการความเสี่ยงและได้รับความร่วมมือจากทุกส่วนราชการ โดยหวังเป็นอย่างยิ่งว่า แผนบริหารจัดการความเสี่ยงฉบับนี้จะเป็นประโยชน์ ต่อการพัฒนางานของเทศบาลตำบลเทพนครต่อไป

คณะกรรมการบริหารจัดการความเสี่ยง
เทศบาลตำบลเทพนคร

สารบัญ

เรื่อง	หน้า
บทที่ ๑ ข้อมูลพื้นฐานเทศบาลตำบลเทพนคร อำเภอเมือง จังหวัดกำแพงเพชร	๑
บทที่ ๒ แนวทางการบริหารจัดการความเสี่ยงของหน่วยงานในสังกัดเทศบาลตำบลเทพนคร ปีงบประมาณ พ.ศ. ๒๕๖๘	
๒.๑ บทนำ	๕
๒.๒ วัตถุประสงค์	๕
๒.๓ กฎหมายและระเบียบที่เกี่ยวข้อง	๖
๒.๔ กลไกของโครงสร้างระบบการบริหารจัดการความเสี่ยง	๗
บทที่ ๓ กระบวนการบริหารจัดการความเสี่ยง	
๓.๑ ความหมายของการบริหารความเสี่ยง	๘
๓.๒ องค์ประกอบของการบริหารจัดการความเสี่ยง	๑๐
บทที่ ๔ แผนบริหารจัดการความเสี่ยงของเทศบาลตำบลเทพนครประจำปีงบประมาณ พ.ศ. ๒๕๖๗	
๔.๑ แบบกำหนดขอบเขตความรับผิดชอบตามประเด็นยุทธศาสตร์/ข้อบัญญัติ/ เทศบัญญัติ/ อื่น ๆ (บส.๑)	๑๙
๔.๒ การวิเคราะห์โอกาส ผลกระทบ และการตอบสนองความเสี่ยง (บส.๒)	๒๖
๔.๓ รายงานการจัดทำแผนบริหารความเสี่ยง (บส.๓)	๓๓

บทที่ ๑

ข้อมูลพื้นฐานเทศบาลตำบลเทพนคร อำเภอเมือง จังหวัดกำแพงเพชร ประจำปีงบประมาณ พ.ศ. ๒๕๖๘

๑. ด้านกายภาพ

๑.๑ ที่ตั้งของหมู่บ้านหรือชุมชนหรือตำบล

ตำบลเทพนครมีพื้นที่รับผิดชอบ ๑๗๒ ตารางกิโลเมตร หรือประมาณ ๑๐๗,๕๐๐ ไร่ โดยพื้นที่ส่วนใหญ่เป็นที่ราบ ซึ่งตั้งอยู่บริเวณทิศใต้อำเภอเมืองกำแพงเพชร โดยระยะใกล้ที่สุดจากอำเภอเมืองกำแพงเพชร ประมาณ ๕ กิโลเมตร และระยะห่างที่สุดจากอำเภอเมืองกำแพงเพชร ประมาณ ๕๕ กิโลเมตร มีอาณาเขต ดังนี้

ทิศเหนือ	ติดต่อกับ	ตำบลในเมือง และตำบลสระแก้ว อำเภอเมือง จังหวัดกำแพงเพชร
ทิศใต้	ติดต่อกับ	ตำบลคณสี อำเภอเมือง จังหวัดกำแพงเพชร
ทิศตะวันออก	ติดต่อกับ	ตำบลนิคมทุ่งโพธิ์ทะเล อำเภอเมือง และตำบลหนองทอง อำเภอไทรงาม จังหวัดกำแพงเพชร
ทิศตะวันตก	ติดต่อกับ	ตำบลนครชุม ตำบลอ่างทอง ตำบลไตรตรึงษ์ และตำบล ชำรงศรี อำเภอเมือง จังหวัดกำแพงเพชร

ตำบลเทพนครมีหมู่บ้านในเขตพื้นที่รับผิดชอบทั้งหมด ๒๒ หมู่บ้าน ดังนี้

หมู่ที่ ๑	บ้านวังโบสถ์	หมู่ที่ ๑๒	บ้านบ่อเงิน
หมู่ที่ ๒	บ้านดงมะนาว	หมู่ที่ ๑๓	บ้านโขมงหัก
หมู่ที่ ๓	บ้านไร่	หมู่ที่ ๑๔	บ้านวังทองกลาง
หมู่ที่ ๔	บ้านเทพนคร	หมู่ที่ ๑๕	บ้านศรีนคร
หมู่ที่ ๕	บ้านท่าตะคร้อ	หมู่ที่ ๑๖	บ้านนครอินทร์
หมู่ที่ ๖	บ้านตลุกงาม	หมู่ที่ ๑๗	บ้านไทรย้อย
หมู่ที่ ๗	บ้านมะกอกหวาน	หมู่ที่ ๑๘	บ้านเนินสำราญ
หมู่ที่ ๘	บ้านสระสิงห์โต	หมู่ที่ ๑๙	บ้านบ่อเพชร
หมู่ที่ ๙	บ้านโคกเหนือ	หมู่ที่ ๒๐	บ้านสุกรพันธุ์
หมู่ที่ ๑๐	บ้านบ่อตาโพธิ์	หมู่ที่ ๒๑	บ้านเพชรนคร
หมู่ที่ ๑๑	บ้านคลองเรือ	หมู่ที่ ๒๒	บ้านหนองสุบิน

๒. การศึกษา

๒.๑ สถานศึกษาสังกัดสำนักงานเขตพื้นที่การศึกษา จำนวน ๑๔ แห่ง

๒.๒ โรงเรียนประถมศึกษา จำนวน ๑๑ แห่ง ดังนี้

- โรงเรียนบ้านวังโปลด์
- โรงเรียนบ้านไร่
- โรงเรียนบ้านท่าตะคร้อ
- โรงเรียนบ้านโนนสมอ
- โรงเรียนบ้านสระสิงห์โต
- โรงเรียนบ้านหนองเต่า
- โรงเรียนชุมชนบ้านคณทิ (ประสิทธิ์อุปถัมภ์)
- โรงเรียนบ้านบ่อตาโพธิ์
- โรงเรียนบ้านคลองเรือ
- โรงเรียนบ้านโขมงหัก
- โรงเรียนบ้านเทพนคร

๒.๓ โรงเรียนมัธยมศึกษา จำนวน ๒ แห่ง

- โรงเรียนเฉลิมพระเกียรติสมเด็จพระศรีนครินทร์ฯ
- โรงเรียนคณทิพิทยาคม

๒.๔ สถานศึกษาสังกัด เทศบาลตำบลเทพนคร จำนวน ๖ แห่ง

- ศูนย์พัฒนาเด็กเล็กบ้านวังโปลด์
- ศูนย์พัฒนาเด็กเล็กตำบลเทพนคร (บ้านไร่)
- ศูนย์พัฒนาเด็กเล็กตำบลเทพนคร (บ้านโนนสมอ)
- ศูนย์พัฒนาเด็กเล็กตำบลเทพนคร (บ้านสระสิงห์โต)
- ศูนย์พัฒนาเด็กเล็กตำบลเทพนคร (บ้านเทพนคร)
- ศูนย์พัฒนาเด็กเล็กบ้านโคกเหนือ

๓. สาธารณสุข

สถานพยาบาลของทางราชการ โรงพยาบาลส่งเสริมสุขภาพตำบล จำนวน ๓ แห่ง

๑. โรงพยาบาลส่งเสริมสุขภาพตำบลบ้านไร่ หมู่ ๓
พื้นที่รับผิดชอบ หมู่ ๑, ๒, ๓, ๔, ๑๓, ๑๔, ๑๕, ๑๖, ๑๗
๒. โรงพยาบาลส่งเสริมสุขภาพตำบลมะกอกหวาน หมู่ ๗
พื้นที่รับผิดชอบ หมู่ ๖, ๗, ๑๐, ๑๑, ๑๒, ๑๘, ๑๙, ๒๑
๓. โรงพยาบาลส่งเสริมสุขภาพตำบลคณทิ หมู่ ๙
พื้นที่รับผิดชอบ หมู่ ๕, ๙, ๒๐

๔. ยุทธศาสตร์ขององค์กรปกครองส่วนท้องถิ่น

๔.๑ วิสัยทัศน์ “**เทพนครพัฒนามุ่งมั่น สร้างสรรค์คุณธรรม น้อมนำเศรษฐกิจ พืชตอบายมุข เป็นสุขทุกครอบครัว**”

๔.๒ พันธกิจ (mission)

๑. ปรับปรุงและพัฒนาระบบระบบสาธารณสุขปโภคและสาธารณสุขการให้ได้มาตรฐานและเพียงพอต่อความต้องการของประชาชน
๒. ส่งเสริมและพัฒนาระบบการศึกษาและสาธารณสุข ตลอดจนอนุรักษ์ศิลปวัฒนธรรมอันดีและภูมิปัญญาท้องถิ่น
๓. ส่งเสริมการผลิต การแปรรูป การตลาดให้ประชาชน เพื่อสร้างรายได้ให้แก่หมู่บ้านและครอบครัว
๔. ส่งเสริมสุขภาพอนามัย พัฒนาคุณภาพชีวิตเด็ก สตรี คนชรา ผู้ด้อยโอกาส และสนับสนุนให้ชุมชนมีความเข้มแข็งสามารถพึ่งตนเองได้
๕. บริหารจัดการทรัพยากรธรรมชาติและสิ่งแวดล้อมที่ยั่งยืนและส่งเสริมการใช้พลังงานทดแทน
๖. ส่งเสริมและพัฒนาแหล่งท่องเที่ยวในตำบลให้ได้มาตรฐาน
๗. บริหาร/จัดการภายใต้หลักธรรมาภิบาล และยกระดับความรู้ พัฒนาทักษะให้แก่บุคลากร ตลอดจนรูปแบบการทำงานที่มุ่งเน้นสัมพันธภาพที่ดี

๔.๓ ยุทธศาสตร์

ยุทธศาสตร์การพัฒนาเทศบาลตำบลเทพนคร กำหนดขึ้นเพื่อเป็นกรอบแนวทางในการพัฒนาในระยะ ๕ ปี ตามช่วงระยะเวลาของแผนพัฒนาท้องถิ่น (พ.ศ. ๒๕๖๖ – ๒๕๗๐) ซึ่งได้ผ่านความเห็นชอบในมติที่ประชุมของคณะกรรมการพัฒนาเทศบาลตำบลเทพนคร เพื่อเสนอแนะ ทบทวน ปรับปรุง วิสัยทัศน์และยุทธศาสตร์การพัฒนาตามขั้นตอนของการจัดทำแผนพัฒนาท้องถิ่นโดยสอดคล้องกับยุทธศาสตร์ชาติ (พ.ศ. ๒๕๖๑ – ๒๕๘๐) แผนพัฒนาเศรษฐกิจและสังคมแห่งชาติ แผนการบริหารราชการแผ่นดิน ยุทธศาสตร์การพัฒนาจังหวัด กำแพงเพชร ยุทธศาสตร์การพัฒนาขององค์กรปกครองส่วนท้องถิ่นในเขตจังหวัด และแผนพัฒนาหมู่บ้านในเขตเทศบาลตำบลเทพนคร ๗ ยุทธศาสตร์ ดังนี้

ยุทธศาสตร์ ๑ การจัดวางผังเมืองและพัฒนาด้านโครงสร้างพื้นฐาน

ยุทธศาสตร์ ๒ การส่งเสริมการศึกษา ศาสนา ศิลปวัฒนธรรม และภูมิปัญญาท้องถิ่น

ยุทธศาสตร์ ๓ การส่งเสริมเศรษฐกิจพอเพียงและพัฒนาเกษตรปลอดภัย

ยุทธศาสตร์ ๔ การส่งเสริมสุขภาพอนามัยคุณภาพชีวิตของประชาชนและสังคมที่เข้มแข็ง

ยุทธศาสตร์ ๕ การส่งเสริมพลังงานทดแทน การจัดการทรัพยากรธรรมชาติและสิ่งแวดล้อมอย่างยั่งยืน

ยุทธศาสตร์ ๖ การยกระดับคุณภาพแหล่งท่องเที่ยวและส่งเสริมการท่องเที่ยว

ยุทธศาสตร์ ๗ การพัฒนาการบริหารจัดการองค์กรปกครองส่วนท้องถิ่นให้มีประสิทธิภาพและธรรมาภิบาล

บทที่ ๒

แนวทางการบริหารจัดการความเสี่ยงของหน่วยงานในสังกัดเทศบาลตำบลเทพนคร ประจำปีงบประมาณ พ.ศ. ๒๕๖๘

๒.๑ บทนำ

ด้วยพระราชบัญญัติวินัยการเงินการคลังของรัฐ พ.ศ. ๒๕๖๑ หมวด ๔ การบัญชี การรายงาน และการตรวจสอบ มาตรา ๗๙ บัญญัติให้หน่วยงานของรัฐจัดให้มีการตรวจสอบภายใน การควบคุมภายใน และการบริหารจัดการความเสี่ยง โดยให้ถือปฏิบัติตามมาตรฐานและหลักเกณฑ์ที่กระทรวงการคลังกำหนด ซึ่งการบริหารจัดการความเสี่ยงเป็นกระบวนการที่ใช้ในการบริหารจัดการเหตุการณ์ที่อาจเกิดขึ้นและส่งผลกระทบต่อหน่วยงานของรัฐ เพื่อให้หน่วยงานของรัฐสามารถดำเนินการให้บรรลุวัตถุประสงค์ รวมถึงเพิ่มศักยภาพและขีดความสามารถให้หน่วยงานของรัฐ กระทรวงการคลังจึงได้กำหนดหลักเกณฑ์ กระทรวงการคลังว่าด้วยมาตรฐาน และหลักเกณฑ์ปฏิบัติการบริหารจัดการความเสี่ยงสำหรับหน่วยงานของรัฐ พ.ศ. ๒๕๖๒ ให้หน่วยงานของรัฐถือปฏิบัติ เพื่อให้เป็นไปตามบทบัญญัติแห่งพระราชบัญญัติวินัยการเงินการคลังของรัฐ พ.ศ. ๒๕๖๑

ดังนั้น ในปีงบประมาณ พ.ศ. ๒๕๖๗ เทศบาลตำบลเทพนครจึงได้จัดทำแผนการบริหารจัดการความเสี่ยงของหน่วยงานในสังกัดเทศบาลตำบลเทพนคร ให้หน่วยงานในสังกัดเทศบาลตำบลเทพนคร วางแผนการบริหารจัดการความเสี่ยงด้วยตนเอง โดยการวิเคราะห์สภาพแวดล้อม ระบุและจัดลำดับความสำคัญของความเสี่ยงและกำหนดมาตรการจัดการความเสี่ยง เพื่อลดความเสี่ยงและป้องกันความผิดพลาดให้อยู่ในระดับที่ยอมรับได้ ไม่กระทบต่อการบรรลุเป้าหมายของหน่วยงาน ให้สอดคล้องและเหมาะสมกับสภาพปัญหา และปัจจัยความจำเป็นต่าง ๆ ที่แตกต่างกันไป ทำให้สามารถบรรลุวัตถุประสงค์ของการนำการบริหารจัดการความเสี่ยงมาใช้เป็นเครื่องมือในการบริหารป้องกันความเสี่ยงและความผิดพลาดจากการดำเนินงานทั้งในระดับบุคคลและระดับองค์กร แนวทางการบริหารจัดการความเสี่ยงของหน่วยงานในสังกัดเทศบาลตำบลเทพนคร ปีงบประมาณ พ.ศ. ๒๕๖๗ ที่เทศบาลตำบลเทพนครได้จัดทำขึ้นฉบับนี้ มีวัตถุประสงค์เพื่อให้หน่วยงานในสังกัดเทศบาลตำบลเทพนคร ใช้เป็นแนวทางการดำเนินการบริหารจัดการความเสี่ยงให้เป็นไปในทิศทางเดียวกัน เพื่อบรรลุเป้าหมายในการปฏิบัติหน้าที่สนับสนุนการบำบัดทุกข์บำรุงสุขให้แก่ประชาชนได้อย่างทั่วถึง รวดเร็ว เป็นธรรม ภายใต้หลักการดำเนินงาน “ยึดมั่นธรรมาภิบาล บริการเพื่อประชาชน”

๒.๒ วัตถุประสงค์

(๑) เพื่อให้ระบบงานของเทศบาลตำบลเทพนครสอดคล้องและรองรับตามบทบัญญัติของกฎหมาย ที่เกี่ยวข้องกับการบริหารราชการ

(๒) เพื่อให้หน่วยงานในสังกัดเทศบาลตำบลเทพนครใช้ระบบการบริหารจัดการความเสี่ยงเป็นเครื่องมือ ในการลดหรือป้องกันความเสียหาย หรือความล้มเหลว จากกระบวนการดำเนินงานที่จะส่งผลกระทบต่อที่เสียหาย ทั้งระดับบุคคลและองค์กร ทำให้ไม่บรรลุเป้าหมายขององค์กรได้

(๓) เพื่อเป็นการลดโอกาสและผลกระทบของความเสี่ยงที่จะเกิดขึ้นกับเทศบาลตำบลเทพนคร และเป็นกรอบแนวทางในการติดตามความก้าวหน้าในการดำเนินงานบริหารจัดการความเสี่ยง

(๔) เพื่อรักษาและสร้างภาพลักษณ์ที่ดีของเทศบาลตำบลเทพนคร

๒.๓ กฎหมายและระเบียบที่เกี่ยวข้อง

การดำเนินการตามระบบการบริหารจัดการความเสี่ยงของหน่วยงานในสังกัดเทศบาลตำบล เทพนคร เป็นไปตามบทบัญญัติของกฎหมายที่เกี่ยวข้องกับการบริหารราชการและกรอบแนวทางการพัฒนา ขององค์กรปกครองส่วนท้องถิ่น ดังต่อไปนี้

(๑) รัฐธรรมนูญแห่งราชอาณาจักรไทย พุทธศักราช ๒๕๖๐

มาตรา ๗๖ รัฐพึงพัฒนาระบบการบริหารราชการแผ่นดินให้เป็นไปตามหลักการ บริหารกิจการ บ้านเมืองที่ดี เพื่อให้การบริหารราชการแผ่นดิน การจัดทำบริการสาธารณะ และการใช้จ่ายเงิน งบประมาณ มีประสิทธิภาพสูงสุด เพื่อประโยชน์สุขของประชาชน พัฒนาเจ้าหน้าที่ของรัฐให้มีความซื่อสัตย์ สุจริต และมีทัศนคติเป็นผู้ให้บริการประชาชนให้เกิดความสะดวก รวดเร็ว ไม่เลือกปฏิบัติและปฏิบัติหน้าที่ อย่างมีประสิทธิภาพ

(๒) พระราชบัญญัติวินัยการเงินการคลัง พ.ศ. ๒๕๖๑

มาตรา ๗๙ ให้หน่วยงานของรัฐจัดให้มีการตรวจสอบภายใน การควบคุมภายในและ การบริหารจัดการความเสี่ยง โดยให้ถือปฏิบัติตามมาตรฐานและหลักเกณฑ์ที่กระทรวงการคลังกำหนด

(๓) พระราชกฤษฎีกาว่าด้วยหลักเกณฑ์และวิธีการบริหารกิจการบ้านเมืองที่ดี พ.ศ. ๒๕๕๖ แก้ไขเพิ่มเติม ฉบับที่ ๒ พ.ศ. ๒๕๖๒ พ.ศ. ๒๕๕๖

มาตรา ๖ กำหนดเป้าหมายของการบริหารราชการ ได้แก่ เกิดประโยชน์สุข ของประชาชน เกิดผลสัมฤทธิ์ต่อภารกิจภาครัฐ มีประสิทธิภาพและเกิดความคุ้มค่าในเชิงภารกิจของรัฐ ไม่มีขั้นตอนการปฏิบัติงานเกินความจำเป็น มีการปรับปรุงภารกิจของส่วนราชการให้ทันต่อสถานการณ์ ประชาชนได้รับการ อำนวยความสะดวกและได้รับการตอบสนองความต้องการและมีการประเมินผลการปฏิบัติ ราชการอย่างสม่ำเสมอ

(๔) หลักเกณฑ์กระทรวงการคลังว่าด้วยมาตรฐานและหลักเกณฑ์ปฏิบัติการบริหารจัดการ ความเสี่ยง สำหรับหน่วยงานของรัฐ พ.ศ. ๒๕๖๒

โดยที่สมควรให้หน่วยงานของรัฐจัดให้มีการบริหารจัดการความเสี่ยง เพื่อให้การ ดำเนินงานบรรลุวัตถุประสงค์ตามยุทธศาสตร์ที่หน่วยงานของรัฐกำหนดอาศัยอำนาจตามความในมาตรา ๗๙ แห่งพระราชบัญญัติวินัยการเงินการคลังของรัฐ พ.ศ. ๒๕๖๑ จึงได้กำหนดหลักเกณฑ์ไว้ ดังต่อไปนี้

ข้อ ๑ หลักเกณฑ์นี้เรียกว่า “หลักเกณฑ์กระทรวงการคลังว่าด้วยมาตรฐานและ หลักเกณฑ์ ปฏิบัติการบริหารจัดการความเสี่ยงสำหรับหน่วยงานของรัฐ พ.ศ. ๒๕๖๒”

ข้อ ๒ หลักเกณฑ์นี้ให้ใช้บังคับในรอระยะเวลาบัญชีของหน่วยงานของรัฐถัดจาก ปีที่กระทรวงการคลังประกาศ เป็นต้นไป

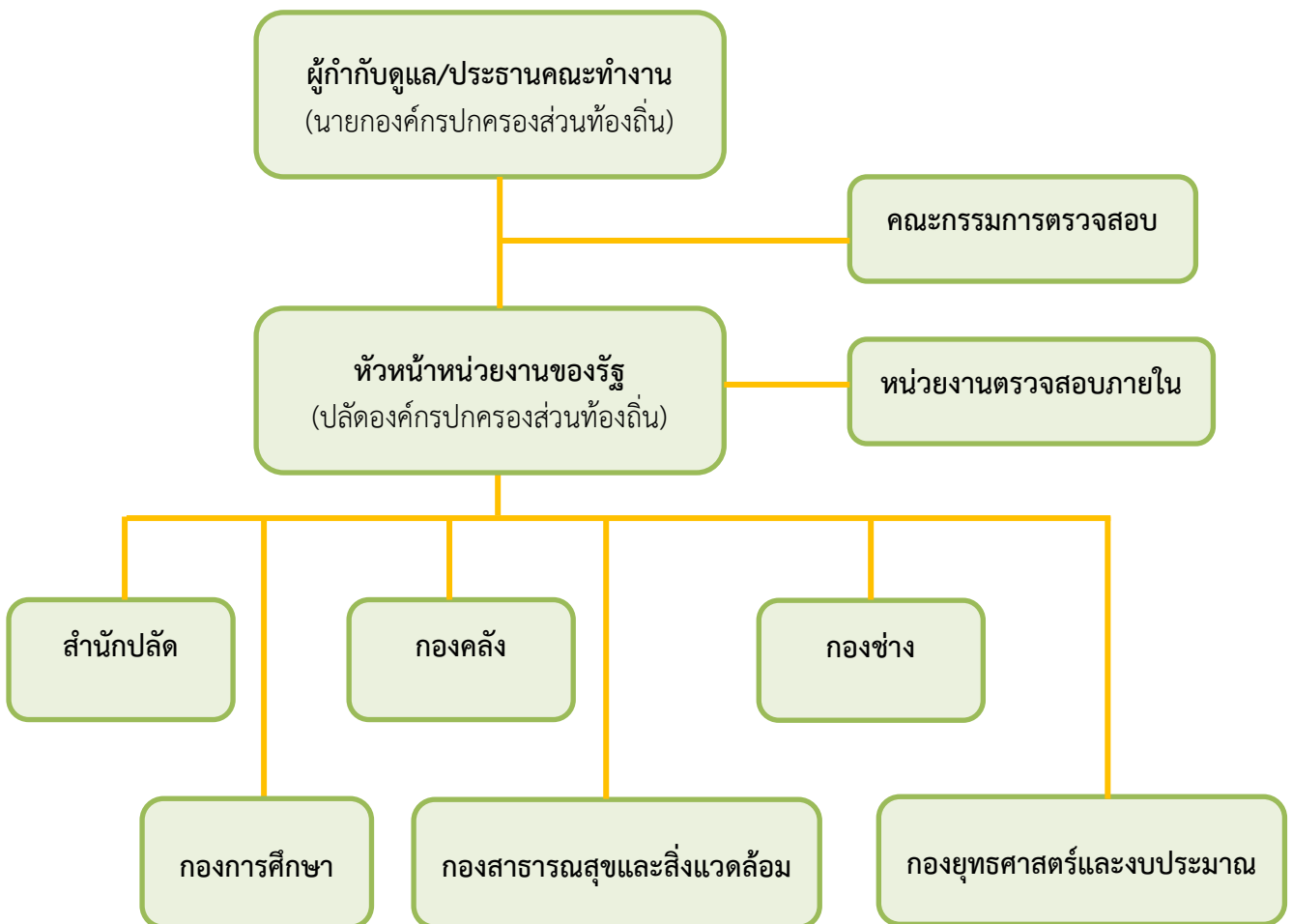
ข้อ ๓ ให้หน่วยงานของรัฐตามพระราชบัญญัติวินัยการเงินการคลังของรัฐ พ.ศ. ๒๕๖๑ ถือปฏิบัติตามมาตรฐานและหลักเกณฑ์ปฏิบัติการบริหารจัดการความเสี่ยงสำหรับหน่วยงานของรัฐ ที่แนบท้ายหลักเกณฑ์ ฉบับนี้

ข้อ ๔ กรณีหน่วยงานของรัฐ มีเจตนาหรือปล่อยปละละเลยในการปฏิบัติตาม มาตรฐานและหลักเกณฑ์ปฏิบัติการบริหารจัดการความเสี่ยง สำหรับหน่วยงานของรัฐที่กระทรวงการคลังกำหนด โดยไม่มีเหตุผล อันควร ให้กระทรวงการคลังพิจารณาความเหมาะสมในการเสนอความเห็นเกี่ยวกับพฤติกรรม ของหน่วยงานของรัฐดังกล่าวให้ผู้ที่เกี่ยวข้องดำเนินการตามอำนาจและหน้าที่ต่อไป

(๕) พระราชบัญญัติเทศบาล พ.ศ. ๒๔๙๖ แก้ไขเพิ่มเติมถึง (ฉบับที่ ๑๔) พ.ศ. ๒๕๖๒

มาตรา ๕๐ วรรคสองการปฏิบัติงานตามอำนาจหน้าที่ของเทศบาลต้องเป็นไปเพื่อประโยชน์สุขของประชาชน โดยใช้วิธีการบริหารกิจการบ้านเมืองที่ดีและให้คำนึงถึงการมีส่วนร่วมของประชาชนในการจัดทำแผนพัฒนาเทศบาล การจัดทำงบประมาณ การจัดซื้อจัดจ้าง การตรวจสอบ การประเมินผล การปฏิบัติงานและการเปิดเผยข้อมูลข่าวสาร ทั้งนี้ให้เป็นไปตามกฎหมาย ระเบียบ ข้อบังคับว่าด้วยการนั้นและหลักเกณฑ์และวิธีการที่กระทรวงมหาดไทยกำหนด

๒.๔ กลไกของโครงสร้างระบบการบริหารจัดการความเสี่ยง



บทที่ ๓

กระบวนการบริหารจัดการความเสี่ยง

๓.๑ ความหมายของการบริหารความเสี่ยง

แนวคิดการบริหารความเสี่ยง (Concept of Risk Management) หมายถึง การดำเนินงานภายใต้ยุทธศาสตร์และแผนปฏิบัติงานที่กำหนดไว้จะต้องเผชิญกับปัญหาอุปสรรคในการดำเนินงาน ซึ่งการที่จะบรรลุเป้าหมายและวัตถุประสงค์ได้นั้นขึ้นอยู่กับปัจจัยทั้งภายในและภายนอกซึ่งถือเป็นความเสี่ยงทั้งสิ้น โดยผลกระทบจะมากหรือน้อยเพียงใดขึ้นอยู่กับโอกาสและความรุนแรงของ ปัจจัยหรือเหตุการณ์ต่าง ๆ ที่เกี่ยวข้องหรือเผชิญอยู่ ดังนั้นแนวคิดในการบริหารความเสี่ยงและการควบคุมภายในจึงได้ถูกนำมาใช้ในการเตรียมการเพื่อป้องกัน “ปัญหา” จาก “ปัจจัยเสี่ยง” ที่อาจเกิดขึ้น ซึ่งจะมีผลกระทบต่อวัตถุประสงค์และเป้าหมายเชิงกลยุทธ์ขององค์กรโดยรวม

การบริหารความเสี่ยงทั่วทั้งองค์กร (Enterprise Risk Management: ERM) หมายถึง การบริหารความเสี่ยงโดยประสานโครงสร้างองค์กร กระบวนการ/กิจกรรม ตามภารกิจและวัฒนธรรมองค์กรเข้าด้วยกัน โดยมีลักษณะที่สำคัญ ได้แก่

๑. การผสมผสานและเป็นส่วนหนึ่งขององค์กร โดยการบริหารความเสี่ยงควรสอดคล้องกับภารกิจและพันธกิจ แผนยุทธศาสตร์ แผนปฏิบัติการ วัตถุประสงค์การตัดสินใจและสามารถนำไปใช้กับองค์ประกอบอื่น ๆ ในการบริหารองค์กร

๒. การพิจารณาความเสี่ยงทั้งหมด โดยครอบคลุมความเสี่ยงทั่วทั้งองค์กรทั้งระดับโครงการ ระดับหน่วยงานย่อย และระดับองค์กร ในปัจจัยเสี่ยงด้านต่าง ๆ ได้แก่ ความเสี่ยงเกี่ยวกับกลยุทธ์ การดำเนินงาน การเงิน และการปฏิบัติตามกฎระเบียบ ซึ่งความเสี่ยงเหล่านี้อาจทำให้เกิดความเสียหาย ความไม่แน่นอน และโอกาส รวมถึงการมีผลกระทบต่อวัตถุประสงค์และความต้องการของผู้มีส่วนได้ส่วนเสีย

๓. การมีความคิดแบบมองไปข้างหน้า โดยบ่งชี้ความเสี่ยงอะไรที่อาจจะเกิดขึ้นบ้าง และหากเกิดขึ้นจริงจะมีผลกระทบอย่างไรต่อวัตถุประสงค์เพื่อให้องค์กรได้มีการเตรียมการบริหารจัดการความเสี่ยง

๔. การได้รับการสนับสนุนและมีส่วนร่วมโดยทุกคนในองค์กรตั้งแต่ระดับคณะกรรมการ ผู้บริหารระดับสูงและบุคลากรทุกคนมีส่วนร่วมในการบริหารจัดการความเสี่ยง พื้นฐานของการบริหารจัดการความเสี่ยงที่ดีขององค์กรควรมีองค์ประกอบของการบริหารจัดการความเสี่ยงครบถ้วน โดยจะเป็นกระบวนการที่ดำเนินการอย่างต่อเนื่องและควรถูกปลูกฝังรวมกับกิจกรรมปกติขององค์กร เพื่อให้องค์กรสามารถดำเนินการตามกลยุทธ์ที่กำหนดและบรรลุวัตถุประสงค์ที่องค์กรต้องการได้

ความเสี่ยง (Risk) หมายถึง เหตุการณ์ที่มีความไม่แน่นอนซึ่งหากเกิดขึ้นจะมีผลกระทบในเชิงลบต่อการบรรลุวัตถุประสงค์หรือเป้าหมายขององค์กร ดังนั้นองค์กรจึงควรดำเนินการเพื่อหลีกเลี่ยงหรือลดเหตุการณ์ที่อาจก่อให้เกิดความเสียหาย แต่สามารถบ่งชี้เหตุการณ์ที่เป็นโอกาสในการเพิ่มคุณค่าให้กับองค์กร สิ่งที่ผู้บริหาร และผู้เกี่ยวข้องให้ความสำคัญ คือ การบริหารจัดการความเสี่ยง ให้อยู่ในระดับความเสี่ยงที่ยอมรับได้ ขณะเดียวกัน หากองค์กรพัฒนาระบบบริหารจัดการความเสี่ยงทั่วทั้งองค์กรให้เกิดการบูรณาการกับทุกกิจกรรมดำเนินงานขององค์กรได้ ก็จะสามารถใช้โอกาสของความเสี่ยงดังกล่าว เพื่อเพิ่มคุณค่าให้กับองค์กรและผู้มีส่วนได้ส่วนเสียอีกด้วย

ปัจจัยเสี่ยง (Risk Factor) หมายถึง ต้นเหตุหรือสาเหตุที่มาของความเสี่ยงที่จะทำให้ไม่บรรลุวัตถุประสงค์ที่กำหนดไว้ โดยต้องระบุได้ด้วยว่าเหตุการณ์นั้นจะเกิดที่ไหน เมื่อใด เกิดขึ้นได้อย่างไรและทำไม ทั้งนี้ สาเหตุของความเสี่ยงที่ระบุควรเป็นสาเหตุที่แท้จริง เพื่อจะได้วิเคราะห์และกำหนดมาตรการลดความเสี่ยงในภายหลังได้อย่างถูกต้อง

กระบวนการบริหารความเสี่ยง (Risk Management Process) เป็นกระบวนการที่ใช้ในการระบุ วิเคราะห์ ประเมิน และจัดระดับความเสี่ยงที่มีผลกระทบต่อการบรรลุวัตถุประสงค์ของกระบวนการทำงานของหน่วยงานหรือขององค์กร รวมทั้งการบริหาร/จัดการ ความเสี่ยงโดยกำหนดแนวทางการควบคุมเพื่อป้องกันหรือลดความเสี่ยงให้อยู่ในระดับที่ยอมรับได้ ซึ่งกระบวนการดังกล่าวนี้จะสำเร็จได้ ต้องมีการสื่อสารให้คนในองค์กรมีความรู้ ความเข้าใจในเรื่องการบริหารความเสี่ยงในทิศทางเดียวกัน ตลอดจนควรมีการจัดทำระบบสารสนเทศเพื่อใช้ในการวิเคราะห์ประเมินความเสี่ยง

การประเมินความเสี่ยง (Risk Assessment) หมายถึง กระบวนการที่ใช้ในการระบุวิเคราะห์ ความเสี่ยง และจัดลำดับความเสี่ยง โดยประเมินจากโอกาสที่จะเกิด (Likelihood) และผลกระทบ (Impact) โอกาสที่จะเกิด (Likelihood) หมายถึง ความถี่หรือโอกาสที่จะเกิดความเสี่ยง ผลกระทบ (Impact) หมายถึง ขนาดของความรุนแรงของความเสียหายที่จะเกิดขึ้นหากเกิดเหตุการณ์ความเสี่ยง

ระดับของความเสี่ยง (Degree of Risk) หมายถึง สถานะของความเสี่ยงที่ได้จากการประเมินโอกาส และผลกระทบของแต่ละปัจจัยเสี่ยง แบ่งเป็น ๕ ระดับ คือ สูงมาก สูง ปานกลาง ต่ำ และต่ำมาก

การบริหารความเสี่ยง/การจัดการความเสี่ยง (Risk Management) หมายถึง กระบวนการที่ใช้ในการบริหารจัดการให้โอกาสที่จะเกิดความเสี่ยงลดลงหรือผลกระทบของความเสียหายจากเหตุการณ์ ความเสี่ยงลดลง อยู่ในระดับที่องค์กรยอมรับได้ ซึ่งการจัดการความเสี่ยงมีหลายวิธี ดังนี้

(๑) การยอมรับความเสี่ยง (Retain Risk) เป็นการยอมรับให้ความเสี่ยงสามารถเกิดขึ้นได้ ภายใต้ระดับความเสี่ยงที่สามารถยอมรับได้ โดยใช้วิธีการติดตามระดับความเสี่ยงตลอดระยะเวลาการปฏิบัติงานหรือใช้วิธีควบคุมปกติในขั้นตอนการปฏิบัติงานที่กำหนด ทั้งนี้การยอมรับความเสี่ยง อาจเนื่องมาจากความเสี่ยงนั้นอยู่ในระดับต่ำมาก หรือวิธีการที่จะนำมาใช้ควบคุมความเสี่ยงมีต้นทุนสูงเมื่อเทียบกับความเสียหายที่อาจเกิดขึ้นจากความเสี่ยงนั้นไม่คุ้มค่าต่อการดำเนินการ

(๒) การลด /การควบคุมความเสี่ยง (Reduction Risk) เป็นการดำเนินการเพิ่มเติมเพื่อควบคุมโอกาสที่อาจเกิดขึ้นหรือขนาดของผลกระทบจากความเสียหายให้อยู่ในระดับที่กำหนดซึ่งเป็นระดับที่สามารถยอมรับได้ ประกอบด้วย

- กิจกรรมเพื่อลดผลกระทบจากความเสียหาย เช่น การจัดซื้ออุปกรณ์เพื่อป้องกันอันตรายจากการทำงานหรือการจัดหาอุปกรณ์เพิ่มเติมจากเดิม การจัดทำแผนฉุกเฉิน เป็นต้น
- กิจกรรมเพื่อลดโอกาสการเกิดขึ้นของความเสี่ยง เช่น การปรับปรุง แก้ไขกระบวนการงาน การจัดทำมาตรฐานความปลอดภัย เป็นต้น

(๓) การโอนความเสี่ยง หรือกระจายความเสี่ยง (Transfer Risk) เป็นวิธีการร่วมหรือแบ่งความรับผิดชอบให้กับผู้อื่นในการจัดการความเสี่ยง เช่น การจ้างบุคคลภายนอกที่มีความสามารถหรือความชำนาญในเรื่องต่าง ๆ เหล่านี้ดำเนินการแทน (Outsource) เป็นต้น

(๔) การยกเลิก /หลีกเลี่ยงความเสี่ยง (Avoid Risk) เป็นการจัดการความเสี่ยงที่อยู่ในระดับสูงมาก และหน่วยงานไม่อาจยอมรับได้จึงต้องตัดสินใจยกเลิกโครงการ/กิจกรรมนั้นไป

การควบคุม (Control) หมายถึง นโยบาย แนวทางหรือขั้นตอนปฏิบัติต่าง ๆ ซึ่งกระทำเพื่อลดความเสี่ยงและทำให้การดำเนินการบรรลุวัตถุประสงค์ แบ่งได้ ๔ ประเภท คือ

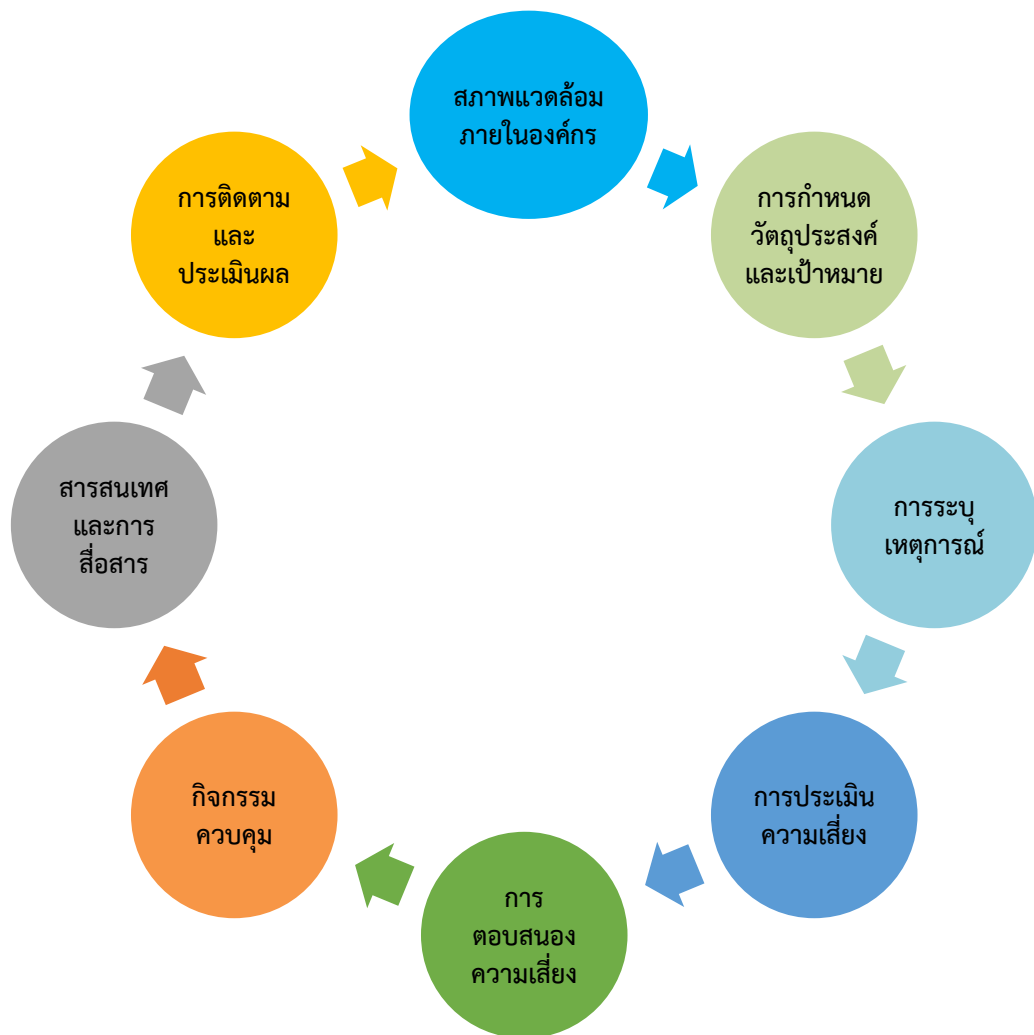
(๑) การควบคุมเพื่อการป้องกัน (Preventive Control) เป็นวิธีการควบคุมที่กำหนดขึ้นเพื่อป้องกันไม่ให้เกิดความเสียหายและข้อผิดพลาดตั้งแต่แรก เช่น การอนุมัติ การจัดโครงสร้างองค์กร การแบ่งแยกหน้าที่ การควบคุมการเข้าถึงเอกสาร ข้อมูล ทรัพย์สิน ฯลฯ

(๒) การควบคุมเพื่อให้ตรวจพบ (Detective Control) เป็นวิธีการควบคุมที่กำหนดขึ้นเพื่อค้นพบข้อผิดพลาดที่เกิดขึ้นแล้ว เช่น การสอบทาน การวิเคราะห์ การตรวจนับ การรายงานข้อบกพร่อง ฯลฯ

(๓) การควบคุมโดยการชี้แนะ (Directive Control) เป็นวิธีการควบคุมที่ส่งเสริมหรือกระตุ้นให้เกิดความสำเร็จตามวัตถุประสงค์ที่ต้องการ เช่น การให้รางวัลแก่ผู้มีผลงานดี ฯลฯ

(๔) การควบคุมเพื่อการแก้ไข (Corrective Control) เป็นวิธีการควบคุมที่กำหนดขึ้นเพื่อแก้ไข ข้อผิดพลาดที่เกิดขึ้นให้ถูกต้อง หรือเพื่อหาวิธีการแก้ไขไม่ให้เกิดข้อผิดพลาดซ้ำอีกในอนาคต เช่น จัดเตรียม เครื่องมือดับเพลิงเพื่อช่วยลดความรุนแรงของความเสียหายให้น้อยลงหากเกิดไฟไหม้

๓.๒ องค์ประกอบของการบริหารจัดการความเสี่ยง



๑. สภาพแวดล้อมภายในองค์กร (Internal Environment)

สภาพแวดล้อมภายในองค์กรเป็นพื้นฐานที่สำคัญในการกำหนดทิศทางกรอบการบริหารจัดการ ความเสี่ยงขององค์กร สภาพแวดล้อมมีอิทธิพลต่อการกำหนดกลยุทธ์และเป้าหมายขององค์กร การกำหนด กิจกรรม การบ่งชี้ ประเมิน และการจัดการ ความเสี่ยง สภาพแวดล้อมภายในองค์กรประกอบด้วยหลายปัจจัย เช่น วัฒนธรรมองค์กร นโยบายของผู้บริหาร แนวทางการปฏิบัติงานบุคลากร กระบวนการทำงาน ระบบ สารสนเทศ ระเบียบ เป็นต้น

สภาพแวดล้อมภายในองค์กรที่สนับสนุนการบริหารจัดการความเสี่ยงนั้นจะต้องมีวิธีการปฏิบัติ ที่มีความชัดเจน กำหนดเป็นมาตรฐานและมีการสื่อสารให้ทุกคนในองค์กรเกิดความเข้าใจที่ตรงกันในขั้นตอนการ พิจารณาเพื่อให้องค์กรมีการสร้างสภาพแวดล้อมภายในองค์กรที่เหมาะสมกับการบริหารจัดการความเสี่ยง ผู้บริหารควรพิจารณาในรายละเอียด ดังต่อไปนี้

(๑.๑) การกำหนดค่าความเสี่ยงที่ยอมรับได้ (Risk Appetite)

ความเสี่ยงที่ยอมรับได้ (Risk Appetite) หมายถึง ประเภทและเกณฑ์ของความเสี่ยง ที่องค์กรจะยอมรับได้เพื่อช่วยให้องค์กรบรรลุวิสัยทัศน์และภารกิจขององค์กรต้องสอดคล้องกับเป้าหมาย ขององค์กร โดยสมควรกำหนดในระดับที่ต่ำกว่าเป้าหมายที่องค์กรกำหนดไว้

(๑.๒) กระบวนการบริหารความเสี่ยง (Risk Management Process)

องค์กรควรจัดให้มีกระบวนการบริหารจัดการความเสี่ยงที่เป็นมาตรฐานเดียวกัน และ มีความสอดคล้องกัน เพื่อให้ทุกคนในองค์กรนำไปปฏิบัติได้และควรจัดทำเป็นลายลักษณ์อักษร โดยอาจอยู่ใน รูปแบบคู่มือการบริหารความเสี่ยงก็ได้

(๑.๓) วัฒนธรรมองค์กร และการกำกับดูแลของคณะกรรมการและผู้บริหาร

องค์กรควรให้ความสำคัญกับการบริหารจัดการความเสี่ยง ควรจัดให้มีการบริหารจัดการ ความเสี่ยงทุกระดับอย่างทั่วถึงและต่อเนื่องจนเป็นวัฒนธรรมองค์กร กล่าวคือ ให้บุคลากรทุกคนมีส่วนร่วม และตระหนักถึงความสำคัญของการบริหารจัดการความเสี่ยง รวมทั้งให้มีการกำหนดเจ้าของความเสี่ยง (Risk Owner) ที่จะต้องดำเนินการรับผิดชอบในการจัดการความเสี่ยงนั้น ๆ นอกจากนี้ ควรมีการกำหนด ผู้รับผิดชอบหลักในการพัฒนา วางระบบ และติดตามการบริหารความเสี่ยงขององค์กร

๒. การกำหนดวัตถุประสงค์และเป้าหมาย (Objective Setting)

การกำหนดนโยบายเชิงวัตถุประสงค์และเป้าหมายของการบริหารจัดการความเสี่ยงภายใน องค์กรจะต้องมีความสอดคล้องและเป็นไปในทิศทางเดียวกัน กล่าวคือ วัตถุประสงค์และเป้าหมาย ของการบริหารจัดการความเสี่ยงขององค์กรจะต้องสอดคล้องกับวิสัยทัศน์ พันธกิจ และทิศทางการดำเนินงาน ขององค์กรและวัตถุประสงค์หรือเป้าหมายของการบริหารจัดการความเสี่ยงของหน่วยงานย่อยจะต้องสอดคล้อง กับพันธกิจ/ หน้าที่/ เป้าประสงค์ของหน่วยงานย่อยเพื่อให้วัตถุประสงค์ในภาพรวมบรรลุเป้าหมาย ทราบขอบเขต การดำเนินงานในแต่ละระดับและสามารถวิเคราะห์ความเสี่ยงที่จะเกิดขึ้นได้ครบถ้วน ดังนั้นวัตถุประสงค์จะต้อง แสดงให้เห็นถึง “ผลลัพธ์” ที่องค์กรต้องการจะบรรลุ ไม่ใช่กล่าวถึง “กระบวนการ” ในการปฏิบัติงาน

การกำหนดนโยบายในเชิงวัตถุประสงค์และเป้าหมายของการบริหารจัดการความเสี่ยงที่ชัดเจน ช่วยให้การระบุและวิเคราะห์ความเสี่ยงที่จะเกิดขึ้นได้อย่างครบถ้วน ซึ่งวัตถุประสงค์องค์กรสามารถกำหนด ได้ด้วยตัวชี้วัด และเป้าหมายขององค์กร แผนพัฒนาท้องถิ่น พ.ศ. ๒๕๖๖-๒๕๗๐ แผนปฏิบัติการของหน่วยงาน และ อาจมีวัตถุประสงค์อื่น ๆ เพิ่มเติมให้ครบถ้วนสมบูรณ์มากขึ้นตามภารกิจหน้าที่ของหน่วยงาน

๓. การระบุเหตุการณ์ (Event Identification)

การระบุเหตุการณ์ที่มีความเสี่ยงเป็นการค้นหาความเสี่ยงและสาเหตุหรือปัจจัยของความเสียหาย โดยพิจารณาจากปัจจัยต่าง ๆ ทั้งภายในและภายนอกที่ส่งผลกระทบต่อเป้าหมาย ผลลัพธ์ขององค์กรตามกรอบการบริหารจัดการความเสี่ยง ทั้งนี้สาเหตุของความเสี่ยงที่ระบุควรเป็นสาเหตุที่แท้จริง เพื่อจะได้วิเคราะห์และกำหนดมาตรการลดความเสี่ยงในภายหลังได้อย่างถูกต้อง

(๑) พิจารณาถึงผลที่เกิดขึ้นจากความเสี่ยง

(๒) พิจารณาประเภทความเสี่ยง แบ่งออกเป็น ๖ ประเภท ดังนี้

๑. ความเสี่ยงด้านกลยุทธ์ (Strategy Risks) : S คือ ความเสี่ยงที่เกิดจากการกำหนดแผนกลยุทธ์ที่ไม่เหมาะสม หรือความเสี่ยงเกิดจากการนำกลยุทธ์ไปใช้ไม่ถูกต้อง

๒. ความเสี่ยงด้านการเงิน (Financial Risks) : F คือ ความเสี่ยงเกี่ยวกับการบริหารจัดการด้านการเงิน เช่น ความเสี่ยงเกี่ยวกับการเบิกจ่ายเงินไม่ถูกต้อง ความเสี่ยงเกี่ยวกับการรับเงินไม่ถูกต้อง ความเสี่ยงในการไม่ปฏิบัติตามกฎหมายและระเบียบที่เกี่ยวข้องกับการเงินการคลัง รวมถึงความเสี่ยงด้านการทุจริตทางการเงิน เป็นต้น

๓. ความเสี่ยงด้านการดำเนินงาน (Operation Risks) : O คือ ความเสี่ยงที่เกิดจากกระบวนการทำงานที่ไม่มีประสิทธิผลหรือไม่มีประสิทธิภาพ

๔. ความเสี่ยงด้านการปฏิบัติตามกฎระเบียบ (Legal Risks) : L คือ ความเสี่ยงที่หน่วยงานไม่ปฏิบัติตาม กฎหมาย ระเบียบ ข้อบังคับ หลักเกณฑ์ ประกาศ มติคณะรัฐมนตรี รวมถึงกฎ/นโยบาย/คู่มือ/แนวทางการปฏิบัติงานของหน่วยงาน

๕. ความเสี่ยงด้านเทคโนโลยีสารสนเทศ (Technology Risks) : T คือ ความเสี่ยงที่เกิดจากเทคโนโลยีสารสนเทศ

๖. ความเสี่ยงด้านความน่าเชื่อถือขององค์กร (Reputational Risks) : R คือ ความเสี่ยงที่ส่งผลกระทบต่อชื่อเสียง ความเชื่อมั่น และความน่าเชื่อถือขององค์กร

การค้นหาความเสี่ยงสามารถศึกษาจากข้อมูลสถิติของความเสี่ยงที่เคยเกิดขึ้น การสำรวจ ในปัจจุบันหรือคาดว่าอาจเกิดขึ้นในอนาคต การรวบรวมข้อมูลเพื่อบ่งชี้เหตุการณ์ที่มีความเสี่ยงจะเป็นการรวบรวมข้อมูลทั้งแบบ Top-down คือ การระดมความคิดเห็นผู้บริหารของหน่วยงานเพื่อระบุความเสี่ยงด้านกลยุทธ์ขององค์กรและแบบ Bottom-up คือ การระดมความคิดเห็นของบุคลากรในหน่วยงานต่าง ๆ เพื่อระบุความเสี่ยงด้านการปฏิบัติงาน ความเสี่ยงด้านการเงิน/การรายงาน ความเสี่ยงด้านการปฏิบัติตามกฎระเบียบ จากนั้นนำข้อมูลที่ได้ทั้งจากผู้บริหารและบุคลากร ทบทวนโดยผู้บริหารและคณะทำงานฯ รวบรวมเป็นรายการความเสี่ยงองค์กร (Risk register) และประเมินความเสี่ยงนั้น ๆ ในขั้นต่อไป

การบ่งชี้ความเสี่ยงจะต้องระบุสาเหตุของความเสี่ยงด้วยทุกครั้งและควรระบุให้ครบทุกสาเหตุที่ทำให้เกิดความเสี่ยงดังกล่าว เพื่อให้ผู้บริหารสามารถกำหนดแผนบริหารจัดการความเสี่ยงให้บริหารจัดการความเสี่ยงได้ตรงกับสาเหตุที่ทำให้เกิดความเสี่ยงและสามารถลดความเสี่ยงได้อย่างมีประสิทธิภาพและประสิทธิผล

(๓) นำหลักธรรมาภิบาล (Good Governance) ๑๐ ประการ มาร่วมพิจารณา หลักธรรมาภิบาลของการบริหารกิจการบ้านเมืองที่ดีประกอบไปด้วย ๑๐ องค์ประกอบ ไว้ดังนี้

๑) หลักประสิทธิผล (Effectiveness) หมายถึง ผลการปฏิบัติราชการที่บรรลุวัตถุประสงค์และเป้าหมายของแผนการปฏิบัติราชการตามที่ได้รับงบประมาณมาดำเนินการ รวมถึงสามารถเทียบเคียงกับส่วนราชการหรือหน่วยงานที่มีภารกิจคล้ายคลึงกันและมีผลการปฏิบัติงานในระดับชั้นนำของประเทศ เพื่อให้เกิดประโยชน์สุขต่อประชาชน โดยการปฏิบัติราชการจะต้องมีทิศทางยุทธศาสตร์และ

เป้าประสงค์ที่ชัดเจน มีกระบวนการปฏิบัติงานและระบบงานที่เป็นมาตรฐาน รวมถึงมีการติดตามประเมินผล และพัฒนาปรับปรุงอย่างต่อเนื่องและเป็นระบบ

๒) หลักประสิทธิภาพ (Efficiency) หมายถึง การบริหารราชการตามแนวทางการกำกับดูแลที่ดีที่มีการออกแบบกระบวนการปฏิบัติงาน โดยการใช้เทคนิคและเครื่องมือการบริหารจัดการที่เหมาะสมให้องค์กรสามารถใช้ทรัพยากรทั้งด้านต้นทุน แรงงาน และระยะเวลาให้เกิดประโยชน์สูงสุดต่อการพัฒนาขีดความสามารถในการปฏิบัติราชการตามภารกิจ เพื่อตอบสนองความต้องการของประชาชนและผู้มีส่วนได้ส่วนเสียทุกกลุ่ม

๓) หลักการตอบสนอง (Responsiveness) หมายถึง การให้บริการที่สามารถดำเนินการได้ ภายในระยะเวลาที่กำหนดและสร้างความเชื่อมั่นความไว้วางใจ รวมถึงตอบสนองตามความคาดหวัง/ความต้องการของประชาชนผู้รับบริการและผู้มีส่วนได้ส่วนเสียที่มีความหลากหลายและมีความแตกต่าง

๔) หลักการรับผิดชอบ (Accountability) หมายถึง การแสดงความรับผิดชอบต่อความคาดหวัง/ความต้องการของประชาชนผู้รับบริการและผู้มีส่วนได้ส่วนเสียที่มีความหลากหลายและมีความแตกต่าง ในการปฏิบัติหน้าที่และผลงานต่อเป้าหมายที่กำหนดไว้โดยความรับผิดชอบนั้นควรอยู่ในระดับที่สนองต่อความคาดหวัง ของสาธารณะ รวมทั้งการแสดงให้เห็นการรับผิดชอบต่อปัญหาสาธารณะ

๕) หลักความโปร่งใส (Transparency) หมายถึง กระบวนการเปิดเผยอย่างตรงไปตรงมา ชี้แจงได้เมื่อมีข้อสงสัยและสามารถเข้าถึงข้อมูลข่าวสารอันไม่ต้องห้ามตามกฎหมายได้อย่างเสรี โดยประชาชน สามารถรู้ทุกขั้นตอนในการดำเนินกิจกรรมหรือกระบวนการต่าง ๆ และสามารถตรวจสอบได้

๖) หลักการมีส่วนร่วม (Participation) หมายถึง การกระบวนการที่ข้าราชการประชาชนและผู้มีส่วนได้ส่วนเสียทุกกลุ่มมีโอกาสได้เข้าร่วมในการรับรู้ เรียนรู้ทำความเข้าใจ ร่วมแสดงทัศนะ ร่วมเสนอปัญหา/ประเด็นที่สำคัญที่เกี่ยวข้องร่วมคิดแนวทาง ร่วมการแก้ไขปัญหา ร่วมในกระบวนการตัดสินใจ และร่วมกระบวนการพัฒนา

๗) หลักการกระจายอำนาจ (Decentralization) หมายถึง การถ่ายโอนอำนาจการตัดสินใจ ทรัพยากร และภารกิจจากส่วนราชการส่วนกลางให้แก่หน่วยการปกครองอื่น (ราชการบริหารส่วนท้องถิ่น) และภาคประชาชนดำเนินการแทนโดยมีอิสระตามสมควร รวมถึงการมอบอำนาจและความรับผิดชอบในการตัดสินใจและการดำเนินการให้แก่บุคลากร โดยมุ่งเน้นการสร้างควมพึงพอใจในการให้บริการต่อผู้รับบริการและผู้มีส่วนได้ส่วนเสีย การปรับปรุง กระบวนการและเพิ่มผลิตภาพ เพื่อผลการดำเนินงานที่ดีของส่วนราชการ

๘) หลักนิติธรรม (Rule of Law) หมายถึง การใช้อำนาจของกฎหมาย กฎระเบียบ ข้อบังคับในการบริหารราชการด้วยความเป็นธรรมไม่เลือกปฏิบัติและคำนึงถึงสิทธิเสรีภาพของผู้มีส่วนได้ส่วนเสีย

๙) หลักความเสมอภาค (Equity) หมายถึง การได้รับการปฏิบัติและได้รับการบริการอย่างเท่าเทียมกัน โดยไม่มีการแบ่งแยกด้านชาย/หญิง ถิ่นกำเนิด เชื้อชาติ ภาษา เพศ อายุ ความพิการสภาพทางกาย หรือสุขภาพสถานะของบุคคล ฐานะทางเศรษฐกิจและสังคม ความเชื่อทางศาสนา การศึกษา การฝึกอบรมและอื่น ๆ

๑๐) หลักมุ่งเน้นฉันทามติ (Consensus Oriented) หมายถึง การหาข้อตกลงทั่วไปภายในกลุ่มผู้มีส่วนได้ส่วนเสียที่เกี่ยวข้อง ซึ่งเป็นข้อตกลงที่เกิดจากการใช้กระบวนการเพื่อหาข้อคิดเห็นจากกลุ่มบุคคลที่ได้รับประโยชน์และเสียประโยชน์ โดยเฉพาะกลุ่มที่ได้รับผลกระทบโดยตรงซึ่งต้องไม่มีข้อคัดค้านที่ยุติไม่ได้ในประเด็นที่สำคัญโดยฉันทามติไม่จำเป็นต้องหมายความว่าเห็นพ้องโดยเอกฉันท์

(๔) พิจารณาปัจจัยเสี่ยงทั้งภายในและภายนอกองค์กร

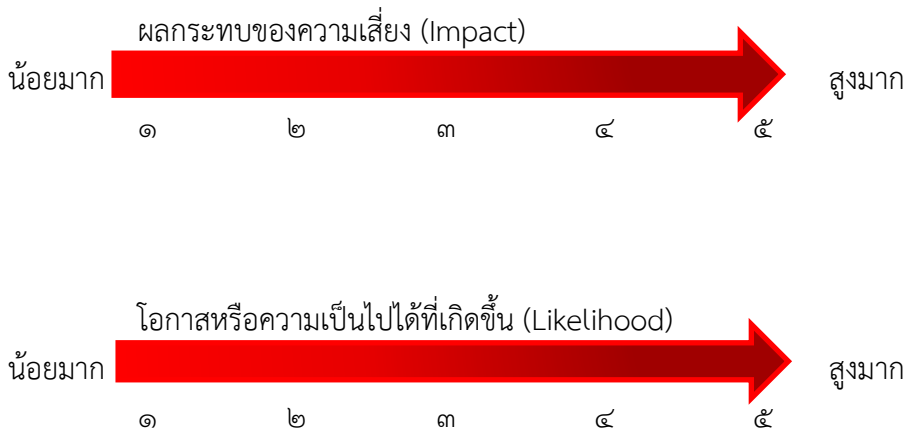
(๕) พิจารณาแต่ละวัตถุประสงค์ แล้วหาความเสี่ยงที่อาจส่งผลให้การดำเนินงานไม่บรรลุ

วัตถุประสงค์

๔. การประเมินความเสี่ยง (Risk Assessment)

เพื่อจัดระดับโอกาสหรือความถี่ที่จะเกิดความเสี่ยง และวัดระดับผลกระทบของความเสี่ยงนั้น ๆ โดยในขั้นตอนนี้เป็นการนำเหตุการณ์ความเสี่ยงและปัจจัยเสี่ยงที่มีการค้นพบหรือระบุได้มาทำการวัดหรือประเมิน ระดับความรุนแรงกับความเสี่ยงหรือโอกาสที่จะเป็นไปได้เพื่อระบุระดับความสำคัญของความเสี่ยง การประเมินความเสี่ยง คือ การประเมินระดับความเสี่ยงที่มีผลกระทบต่อองค์กรมากน้อยเพียงใด โดยพิจารณาจากโอกาส (Likelihood) ที่จะเกิดปัจจัยเสี่ยงและระดับความรุนแรงของผลกระทบ (Impact) และประเมินระดับของความเสี่ยงโดยการประมวลผลค่าระดับของโอกาสและระดับความรุนแรงของผลกระทบ ตามเกณฑ์การให้คะแนนที่กำหนดไว้ ทั้ง ๒ ด้าน (Impact & Likelihood)

ระบบการให้คะแนน กำหนดเป็นระบบคะแนน ๑ - ๕



การกำหนดนิยามของระดับคะแนน จำเป็นต้องกำหนดให้มีความสอดคล้องกับระดับความเสี่ยงที่องค์กรยอมรับได้ (Risk appetite) ซึ่งจะมีความสอดคล้องกับสถานการณ์ในแต่ละช่วงเวลาด้วยจึงควรมี การทบทวนนิยามดังกล่าวในแต่ละปี สำหรับในเบื้องต้นสามารถกำหนดนิยามเป็นแนวทางในการพิจารณาใช้ประเมินความเสี่ยงเบื้องต้น ผลกระทบของความเสี่ยงและโอกาสหรือความเป็นไปได้ที่เหตุการณ์จะเกิดขึ้น จากนั้นจึงคำนวณให้ระดับความเสี่ยงตามผลคูณของระดับคะแนนทั้ง ๒ ด้าน ดังตัวอย่างต่อไปนี้

ปัจจัยเสี่ยง	โอกาสหรือความเป็นไปได้ที่เกิดขึ้น (Likelihood)	ผลกระทบของความเสี่ยง (Impact)	ระดับความเสี่ยง (Level of Risk)
ปัจจัยเสี่ยง A	๓	๑	$๓ \times ๑ = ๓$
ปัจจัยเสี่ยง B	๓	๓	$๓ \times ๓ = ๙$
ปัจจัยเสี่ยง C	๔	๔	$๔ \times ๔ = ๑๖$
ปัจจัยเสี่ยง D	๕	๕	$๕ \times ๕ = ๒๕$

เมื่อได้ระดับความเสี่ยงครบทุกความเสี่ยงแล้วก็สามารถจัดทำแผนผังความเสี่ยงองค์กร (Risk Profile)

		โอกาสหรือความเป็นไปได้ที่เกิดขึ้น (Likelihood)				
		๑ (น้อยมาก)	๒	๓	๔	๕ (สูงมาก)
ผลกระทบ ของ ความเสี่ยง (Impact)	๕ (สูงมาก)	๕	๑๐	๑๕	๒๐	ความเสี่ยง D
	๔	๔	๘	๑๒	ความเสี่ยง C	๒๐
	๓	๓	๖	ความเสี่ยง B	๑๒	๑๕
	๒	๒	๔	๖	๘	๑๐
	๑ (น้อยมาก)	๑	๒	ความเสี่ยง A	๕	๕

การประเมินความเสี่ยง (Risk Assessment) ใช้หลักเกณฑ์การให้คะแนนระดับความเสี่ยง ซึ่งแสดงถึงระดับความสำคัญในการบริหารความเสี่ยงโดยพิจารณาจากผลคูณของระดับโอกาสที่จะเกิดความเสี่ยง (Likelihood) กับ ระดับ ความรุนแรงของผลกระทบ (Impact) ของ ความเสี่ยงแต่ละสาเหตุ (โอกาส x ผลกระทบ) ซึ่งระดับความเสี่ยงแบ่งตามความสำคัญเป็น ๕ ระดับ ดังนี้

ระดับ ความเสี่ยง	ระดับคะแนน	ความหมาย
	๑๗-๒๕	ระดับที่ไม่สามารถยอมรับได้ จำเป็นต้องเร่งจัดการความเสี่ยงให้อยู่ในระดับที่ยอมรับได้ทันที (ตัวอย่างความเสี่ยง D ระดับ คะแนนความเสี่ยง เท่ากับ ๒๕)
	๑๐-๑๖	ระดับที่ไม่สามารถยอมรับได้ โดยต้องจัดการความเสี่ยงเพื่อให้อยู่ในระดับที่ยอมรับได้ (ตัวอย่างความเสี่ยง C ระดับคะแนน ความเสี่ยงเท่ากับ ๑๖)
	๕-๙	ระดับที่ยอมรับได้ แต่ต้องมีการควบคุมเพื่อป้องกันไม่ให้ความเสี่ยงไปยังระดับที่ยอมรับไม่ได้ (ตัวอย่างความเสี่ยง B ระดับคะแนน ความเสี่ยง เท่ากับ ๙)
	๓-๔	ระดับที่ยอมรับได้โดยใช้วิธีควบคุมปกติในขั้นตอนการปฏิบัติงานที่กำหนด (ตัวอย่างความเสี่ยง B ระดับคะแนนความเสี่ยงเท่ากับ ๓)
	๑-๒	ระดับที่ยอมรับได้ โดยใช้วิธีการติดตามระดับความเสี่ยงตลอดเวลา การปฏิบัติงาน

ทั้งนี้ แผนบริหารจัดการความเสี่ยงต้องเป็นกิจกรรมเพิ่มเติมจากเดิมที่มีอยู่ โดยคำนึงถึงค่าใช้จ่ายและผลประโยชน์ที่คาดว่าจะได้รับหลังจากดำเนินการตามกิจกรรม/มาตรการควบคุมที่กำหนดไว้ในแผนบริหารจัดการความเสี่ยงแล้วเพื่อให้ระดับความเสี่ยงลดลง

การประเมินความเสี่ยงจำเป็นต้องมีการประเมินอย่างน้อย ๒ ครั้งในแต่ละรอบของการบริหารความเสี่ยง คือ ก่อนจัดทำแผนบริหารจัดการความเสี่ยงองค์กรและหลังจากสิ้นสุดการดำเนินการกิจกรรมตามแผนบริหาร จัดการความเสี่ยงองค์กรเพื่อให้สามารถทราบถึงผลสัมฤทธิ์ในการดำเนินการกิจกรรมการจัดการความเสี่ยงต่าง ๆ โดยอาจเพิ่มความถี่การประเมินระหว่างรอบได้ ทั้งนี้เพื่อใช้ผลการประเมินเปรียบเทียบ และปรับปรุงกลยุทธ์/ มาตรการให้มีประสิทธิภาพสูงขึ้น

๕. การตอบสนองความเสี่ยง (Risk Response)

หมายถึง การดำเนินการเพื่อควบคุมความเสี่ยงให้อยู่ในระดับที่ยอมรับได้ โดยใช้วิธีการที่สอดคล้องกับ ระดับความเสี่ยงที่ประเมินไว้และต้นทุนค่าใช้จ่ายที่เกี่ยวข้องตามแผนการตัดสินใจทางกลยุทธ์ การบริหารจัดการความเสี่ยง ดังนี้

๕.๑) ความเสี่ยงที่ต้องควบคุม

(๕.๑.๑) กลยุทธ์ M: Mitigate Risk (การควบคุมความเสี่ยง) เป็นการดำเนินการเพิ่มเติมเพื่อควบคุมโอกาสที่อาจเกิดขึ้นหรือขนาดของ ผลกระทบจากความเสี่ยงให้อยู่ในระดับที่กำหนดซึ่งเป็นระดับที่สามารถยอมรับได้ ประกอบด้วย

- กิจกรรมเพื่อลดผลกระทบจากความเสี่ยง เช่น การจัดซื้ออุปกรณ์เพื่อป้องกันอันตรายจากการทำงานหรือการจัดหาอุปกรณ์เพิ่มเติมจากเดิม การจัดทำแผนฉุกเฉิน เป็นต้น
- กิจกรรมเพื่อลดโอกาสการเกิดขึ้นของความเสี่ยง เช่น การปรับปรุง แก้ไข กระบวนการ การจัดทำมาตรฐานความปลอดภัย เป็นต้น

(๕.๑.๒) กลยุทธ์ T: Transfer Risk (การถ่ายโอนความเสี่ยง) เป็นวิธีการร่วมหรือแบ่งความรับผิดชอบให้กับผู้อื่นในการจัดการความเสี่ยง เช่น การจ้างบุคคลภายนอกที่มีความสามารถหรือความชำนาญในเรื่องต่าง ๆ เหล่านั้นดำเนินการแทน (Outsource) เป็นต้น

๕.๒) ความเสี่ยงที่ต้องยกเลิก

กลยุทธ์ A: Avoid Risk (ยกเลิกความเสี่ยง) กรณีที่ไม่สามารถยอมรับความเสี่ยงได้ อาจใช้วิธีการเปลี่ยนวัตถุประสงค์ ยกเลิก หรือ ไม่ดำเนินการกิจกรรมนั้น ๆ เลย เช่น การระงับ/การหยุดดำเนินการ การลงทุนในโครงการขนาดใหญ่มีงบประมาณสูง อาจมีการประเมินความเสี่ยงก่อนเริ่มโครงการ ซึ่งหากมีความเสี่ยงสูงต่อการเกิดปัญหาตามมาทั้งด้านการเงินและด้านอื่น ๆ ก็จะไม่ดำเนินการ เป็นต้น

๕.๓) ความเสี่ยงที่ยอมรับได้

(๕.๓.๑) กลยุทธ์ R: Retain Risk (การยอมรับความเสี่ยง) เป็นการยอมรับให้ความเสี่ยงสามารถเกิดขึ้นได้ภายใต้ระดับความเสี่ยงที่สามารถยอมรับได้ โดยใช้วิธีการติดตามระดับความเสี่ยงตลอดเวลาการปฏิบัติงานหรือใช้วิธีควบคุมปกติ ในขั้นตอนการปฏิบัติงานที่กำหนด ทั้งนี้การยอมรับความเสี่ยงอาจเนื่องมาจากความเสี่ยงนั้นอยู่ในระดับต่ำมากหรือวิธีการที่จะนำมาใช้ควบคุมความเสี่ยงมีต้นทุนสูงเมื่อเทียบกับความเสียหายที่อาจเกิดขึ้นจากความเสี่ยงนั้นไม่คุ้มค่าต่อการดำเนินการ

(๕.๓.๒) กลยุทธ์การควบคุมความเสี่ยง/การยกเลิกความเสี่ยง/และการถ่ายโอนความเสี่ยง กรณีต้องการจัดการกับความเสี่ยงที่ยอมรับได้ให้อยู่ในระดับความเสี่ยงที่ลดลงไปอีก ทั้งนี้การเลือกกลยุทธ์ต้องคำนึงถึงต้นทุนการบริหารจัดการทั้งด้านบุคลากร เวลา งบประมาณที่ใช้ หากสามารถกำหนดการตอบสนองต่อความเสี่ยงหลายความเสี่ยงด้วยวิธีการจัดการความเสี่ยงแบบเดียวกันจะช่วยลดต้นทุนในการบริหารความเสี่ยงได้

การจัดทำแผนบริหารจัดการความเสี่ยง เพื่อให้การบริหารแผนบริหารจัดการความเสี่ยงเป็นไปอย่างมีประสิทธิภาพทั้งระดับหน่วยงานย่อยและ ระดับองค์กร แผนบริหารจัดการความเสี่ยงควรมีองค์ประกอบในลักษณะเดียวกับแผนปฏิบัติการ (Action Plan) คือ มาตรการ/กิจกรรม การบริหารจัดการความเสี่ยง กำหนดระยะเวลาดำเนินการของกิจกรรม และผู้รับผิดชอบ เมื่อดำเนินการจัดทำแผนบริหารจัดการความเสี่ยงเรียบร้อยแล้ว จำเป็นที่จะต้องมีการสื่อสารแผนบริหารจัดการความเสี่ยงขององค์กรให้บุคลากรทั้งหมดทราบและเข้าใจสอดคล้องกันในหลักการของการบริหารจัดการความเสี่ยงองค์กรรวมทั้งสนับสนุนร่วมดำเนินการกิจกรรมต่าง ๆ ที่เกี่ยวข้องได้อย่างมีประสิทธิภาพบรรลุผลสำเร็จตามที่ต้องการ

การกำหนดแผนบริหารจัดการความเสี่ยงที่มีประสิทธิภาพจะต้องกำหนดให้ครอบคลุมทุกสาเหตุของความเสี่ยง องค์กรมีการดำเนินงานด้านการบริหารจัดการความเสี่ยงซึ่งมีวัตถุประสงค์/เป้าหมายร่วมกัน คือ ควบคุม และลดความเสี่ยงให้อยู่ในระดับที่ยอมรับได้ การบริหารจัดการความเสี่ยงเป็นกระบวนการที่ได้รับการออกแบบให้สามารถบ่งชี้เหตุการณ์ที่อาจจะ เกิดขึ้นและมีผลกระทบต่อองค์กร เพื่อสามารถจัดการความเสี่ยงให้อยู่ในระดับที่องค์กรยอมรับได้ เมื่อบริหารจัดการความเสี่ยงให้ลดลงอยู่ในระดับที่องค์กรยอมรับได้แล้ว ความเสี่ยงนั้นจะถูกส่งต่อไปยังกระบวนการดำเนินงานปกติ ในทางกลับกันความเสี่ยงที่ไม่สามารถควบคุมได้ด้วยกระบวนการดำเนินงานปกติความเสี่ยงนั้น จะถูกส่งต่อไปสู่กระบวนการบริหารจัดการความเสี่ยงเมื่อองค์กรมีการบริหารความเสี่ยงที่มีประสิทธิภาพ

๖. กิจกรรมควบคุม (Control Activities)

การกำหนดกิจกรรมควบคุม เพื่อให้มั่นใจว่าองค์กรมีการดำเนินการตามแนวทางการตอบสนองความเสี่ยงที่ได้กำหนดไว้ กิจกรรมการควบคุมสามารถจัดประเภทได้ตามลักษณะของความสัมพันธ์กับวัตถุประสงค์ขององค์กร ซึ่งได้แก่ กลยุทธ์ การดำเนินงาน การเงิน และการปฏิบัติตามระเบียบ/กฎหมาย สะท้อนผ่านทางนโยบายและขั้นตอนการปฏิบัติอย่างเหมาะสมและทันกาล ผู้บริหารองค์กรสามารถพิจารณาคัดเลือกกิจกรรมควบคุมที่มีอยู่หลากหลาย เช่น การควบคุมเชิงป้องกัน การควบคุมด้านการบริหาร เป็นต้น ตัวอย่างกิจกรรมการควบคุม เช่น

๑. การกำหนดระเบียบ ข้อบังคับ วิธีปฏิบัติ
๒. การแบ่งแยกหน้าที่ความรับผิดชอบ
๓. การกำหนดขอบเขต อำนาจหน้าที่ความรับผิดชอบ
๔. การควบคุมทางกายภาพ
๕. การกำหนดดัชนีวัดผลการดำเนินงาน ฯลฯ

๗. สารสนเทศและการสื่อสาร (Information and Communication)

องค์กรควรกำหนดให้มีสารสนเทศและการสื่อสารที่สนับสนุนการบริหารจัดการความเสี่ยง ข้อมูลสารสนเทศที่เกี่ยวข้องกับองค์กรทั้งจากแหล่งข้อมูลภายในองค์กรและภายนอกองค์กรควรต้องได้รับการบันทึกและสื่อสารอย่างเหมาะสมและทันกาล โดยเฉพาะข้อมูลสนับสนุนที่มีความสำคัญเกี่ยวกับการบ่งชี้ประเมินและการตอบสนองต่อความเสี่ยงเพื่อให้องค์กรสามารถตอบสนองต่อความเสี่ยงได้อย่างรวดเร็วและมีประสิทธิภาพ เนื่องจากความตระหนักในความเสี่ยงและการสื่อสารที่มีประสิทธิผลเป็นปัจจัยสำคัญประการหนึ่งของความสำเร็จในการบริหารจัดการความเสี่ยงขององค์กร การสื่อสารที่ไม่เพียงพอหรือขาดประสิทธิผลจะก่อให้เกิดความล้มเหลว ในการสร้างการยอมรับนโยบายและกรอบการบริหารจัดการความเสี่ยง ผู้บริหารจึงควรมีการวางแผนทางการสร้างความตระหนักเรื่องความเสี่ยงให้กับองค์กร เช่น อาจมีการจัดแถลงการณ์ที่ชัดเจนเกี่ยวกับนโยบายการบริหารจัดการความเสี่ยงขององค์กร และการมอบหมายอำนาจหน้าที่ที่ชัดเจน การสื่อสารเกี่ยวกับกระบวนการและวิธีการปฏิบัติงานที่ควรจะต้องคล่องและเสริมสร้างวัฒนธรรมที่พึงประสงค์ในกระบวนการสื่อสารควรจะต้องสื่อถึงเรื่อง ดังต่อไปนี้

๑. ความสำคัญและความจำเป็นของการบริหารจัดการความเสี่ยงขององค์กรที่มีประสิทธิผล
๒. วัตถุประสงค์ขององค์กร
๓. ระดับความเสี่ยงที่องค์กรยอมรับได้
๔. การใช้ภาษาเดียวกันในเรื่องการบริหารจัดการความเสี่ยง

๕. บทบาทและความรับผิดชอบของบุคลากรที่จะสนับสนุนและนำองค์ประกอบต่าง ๆ ของการบริหารจัดการความเสี่ยงขององค์กรมาใช้

๘. การติดตามและประเมินผล (Monitoring)

เมื่อมีการดำเนินงานตามแผนบริหารจัดการความเสี่ยงแล้ว จะต้องมีการรายงานและติดตามผล เป็นระยะเพื่อให้เกิดความมั่นใจว่าได้มีการดำเนินงานไปอย่างถูกต้องและเหมาะสม โดยมีเป้าหมายในการติดตามผล คือ เป็นการประเมินคุณภาพและความเหมาะสมของวิธีจัดการความเสี่ยงรวมทั้งติดตามผลการจัดการความเสี่ยงที่ได้มีการดำเนินการไปแล้วว่าบรรลุผลตามวัตถุประสงค์ของการบริหารจัดการความเสี่ยงหรือไม่ โดยผู้รับผิดชอบด้านบริหารจัดการความเสี่ยงหน่วยงานต้องสอบถามดูว่าวิธีการจัดการความเสี่ยงใดที่มีประสิทธิภาพควรดำเนินการต่อเนื่องและวิธีการจัดการความเสี่ยงใดควรปรับเปลี่ยนและนำผลการติดตามดังกล่าว รายงานให้คณะทำงานที่มีหน้าที่รับผิดชอบรับทราบ สามารถติดตามผลได้ใน ๒ ลักษณะ ดังนี้

๑. การติดตามเป็นรายไตรมาสเป็นการติดตามตามกรอบระยะเวลาที่กำหนดรายไตรมาส
๒. การติดตามผลในระหว่างปฏิบัติงาน เป็นการติดตามที่รวมอยู่ในการดำเนินงานต่าง ๆ ตามปกติของหน่วยงาน

บทที่ ๔

แผนบริหารจัดการความเสี่ยงของเทศบาลตำบลเทพนคร ประจำปี งบประมาณ พ.ศ.๒๕๖๘
กำหนดขอบเขตความรับผิดชอบตามประเด็นยุทธศาสตร์/ข้อบัญญัติ/เทศบัญญัติ/อื่น ๆ (ถ้ามี)
ประจำปีงบประมาณ พ.ศ. ๒๕๖๘

สำนักปลัด เทศบาลตำบลเทพนคร

แบบ บส.๑

(๓) รหัส ความเสี่ยง	(๔) ยุทธศาสตร์ที่รับผิดชอบ	(๕) โครงการ/กิจกรรม/ ภารกิจ อปท. ที่สำคัญ	(๖) งบประมาณ (บาท)	(๗) วัตถุประสงค์	(๘) ตัวชี้วัด	(๙) เป้าหมาย
๐๑	ยุทธศาสตร์ที่ ๗ พัฒนาบริหารจัดการ องค์กรปกครองส่วน ท้องถิ่นให้มีประสิทธิภาพ และธรรมาภิบาล	การบริหารงานบุคคล	ไม่ใช้ งบประมาณ	เพื่อให้การปฏิบัติงานเป็นไปด้วย ความเรียบร้อย และลดความเสี่ยง	- สรรหาพนักงานเทศบาล และพนักงานจ้างที่มี ประสิทธิภาพมากขึ้น - ประสิทธิภาพการปฏิบัติงาน ของพนักงานเทศบาลและ พนักงานจ้าง	การปฏิบัติหน้าที่ของเจ้าหน้าที่ สามารถดำเนินงานด้านการ เจ้าหน้าที่ได้อย่างถูกต้อง ตามระเบียบ กฎหมาย หนังสือ สั่งการและมติคณะรัฐมนตรี ที่เกี่ยวข้องอย่างเคร่งครัด

กำหนดขอบเขตความรับผิดชอบตามประเด็นยุทธศาสตร์/ข้อบัญญัติ/เทศบัญญัติ/อื่น ๆ (ถ้ามี)
ประจำปีงบประมาณ พ.ศ. ๒๕๖๘

กองคลัง เทศบาลตำบลเทพนคร

แบบ บส.๑

(๓) รหัส ความเสี่ยง	(๔) ยุทธศาสตร์ที่รับผิดชอบ	(๕) โครงการ/กิจกรรม/ ภารกิจ อปท. ที่สำคัญ	(๖) งบประมาณ (บาท)	(๗) วัตถุประสงค์	(๘) ตัวชี้วัด	(๙) เป้าหมาย
๐๑	ยุทธศาสตร์ที่ ๗ พัฒนาบริหารจัดการ องค์กรปกครองส่วน ท้องถิ่นให้มีประสิทธิภาพ และธรรมาภิบาล	- ด้านการจัดซื้อจัดจ้าง	ไม่ใช้ งบประมาณ	- เพื่อให้การจัดหาพัสดุ มีการ ปฏิบัติหน้าที่ถูกต้องครบถ้วน มีความโปร่งใสสามารถตรวจสอบ ขั้นตอนการจัดซื้อจัดจ้างได้ ทุกขั้นตอน	- ผลการตรวจติดตามการ ดำเนินการจัดซื้อจัดจ้างและ เอกสารประกอบ เช่น การ เปิดเผยข้อมูลในเว็บไซต์ ของกรมบัญชีกลางและเว็บไซต์ ของหน่วยงานมีการสรุปผล การจัดซื้อจัดจ้างในทุกๆเดือน	- การจัดซื้อจัดจ้างมีการปฏิบัติ หน้าที่ที่ถูกต้อง ครบถ้วน มีความโปร่งใส ตรวจสอบได้ ทุกขั้นตอน

กำหนดขอบเขตความรับผิดชอบตามประเด็นยุทธศาสตร์/ข้อบัญญัติ/เทศบัญญัติ/อื่น ๆ (ถ้ามี)
ประจำปีงบประมาณ พ.ศ. ๒๕๖๘

กองช่าง เทศบาลตำบลเทพนคร

แบบ บส.๑

(๓) รหัส ความเสี่ยง	(๔) ยุทธศาสตร์ที่รับผิดชอบ	(๕) โครงการ/กิจกรรม/ ภารกิจ อปท. ที่สำคัญ	(๖) งบประมาณ (บาท)	(๗) วัตถุประสงค์	(๘) ตัวชี้วัด	(๙) เป้าหมาย
๐๑	ยุทธศาสตร์ที่ ๑ การจัดวางผังเมืองและ พัฒนาโครงสร้างพื้นฐาน	๑. โครงการก่อสร้าง ทางเท้า(สายหน้าโรงเรียน เฉลิมพระเกียรติฯ เชื่อม สำนักงานเทศบาลตำบล เทพนคร) หมู่ที่ ๑๖ บ้านนครอินทร์	๑,๕๐๘,๕๐๐	๑. เพื่อให้การดำเนินการก่อสร้าง ทางเท้าเป็นไปตามรูปแบบรายการ ที่กำหนด ๒. เพื่อให้การปฏิบัติงานเป็นไป ตามระยะเวลาที่กำหนดในสัญญา จ้าง ๓. เพื่อพัฒนาคุณภาพโครงสร้าง พื้นฐานภายในตำบลให้มีมาตรฐาน	๑. นายช่างควบคุมงาน ควบคุมการปฏิบัติงานของ ผู้รับจ้างให้เป็นไปตามปริมาณ งานที่กำหนดไว้ในรูปแบบ รายการตามสัญญาจ้าง ๒. นายช่างควบคุมงาน ควบคุมการปฏิบัติงาน ให้เป็นไปตามระยะเวลา ที่กำหนดในสัญญาจ้าง ๓. การปฏิบัติงานโครงการ วางท่อระบายน้ำเป็นไปตาม เป้าหมายและวัตถุประสงค์ ที่กำหนด	ประชาชนเกิดความสะดวก ปลอดภัยในการสัญจร และ มีทางเท้าที่ได้มาตรฐาน

กองช่าง เทศบาลตำบลเทพนคร (ต่อ)

แบบ บส.๑

(๓) รหัส ความเสี่ยง	(๔) ยุทธศาสตร์ที่รับผิดชอบ	(๕) โครงการ/กิจกรรม/ ภารกิจ อปท. ที่สำคัญ	(๖) งบประมาณ (บาท)	(๗) วัตถุประสงค์	(๘) ตัวชี้วัด	(๙) เป้าหมาย
๐๒	ยุทธศาสตร์ที่ ๑ การจัดวางผังเมืองและ พัฒนาโครงสร้างพื้นฐาน	๒. โครงการก่อสร้างถนน คอนกรีตเสริมเหล็ก สายกรุงไกร หมู่ที่ ๕ บ้านท่าตะคร้อ	๘,๘๑๕,๗๐๐	๑. เพื่อให้การดำเนินการก่อสร้าง ถนนคอนกรีตเสริมเหล็ก เป็นไป ตามรูปแบบรายการที่กำหนด ๒. เพื่อให้การปฏิบัติงานเป็นไป ตามระยะเวลาที่กำหนดในสัญญา จ้าง ๓. เพื่อพัฒนาคุณภาพโครงสร้าง พื้นฐานภายในตำบลให้มีมาตรฐาน	๑. นายช่างควบคุมงาน ควบคุมการปฏิบัติงานของ ผู้รับจ้างให้เป็นไปตามปริมาณ งานที่กำหนดไว้ในรูปแบบ รายการตามสัญญาจ้าง ๒. นายช่างควบคุมงาน ควบคุมการปฏิบัติงานให้ เป็นไปตามระยะเวลาที่ กำหนดในสัญญาจ้าง ๓. การปฏิบัติงานโครงการ ก่อสร้างเป็นไปตาม เป้าหมายและวัตถุประสงค์ ที่กำหนด	ประชาชนได้รับความสะดวกใน การสัญจรและมีถนน คอนกรีตเสริมเหล็กที่ได้ มาตรฐาน

กำหนดขอบเขตความรับผิดชอบตามประเด็นยุทธศาสตร์/ข้อบัญญัติ/เทศบัญญัติ/อื่น ๆ (ถ้ามี)
ประจำปีงบประมาณ พ.ศ. ๒๕๖๘

กองสาธารณสุขและสิ่งแวดล้อม เทศบาลตำบลเทพนคร

แบบ บส.๑

(๓) รหัส ความเสี่ยง	(๔) ยุทธศาสตร์ที่รับผิดชอบ	(๕) โครงการ/กิจกรรม/ ภารกิจ อปท. ที่สำคัญ	(๖) งบประมาณ (บาท)	(๗) วัตถุประสงค์	(๘) ตัวชี้วัด	(๙) เป้าหมาย
๐๑	ยุทธศาสตร์ที่ ๑ การจัดวางผังเมืองและ พัฒนาโครงสร้างพื้นฐาน	การบริหารพัสดุกอง สาธารณสุขและ สิ่งแวดล้อม	ไม่ใช่ งบประมาณ	๑. เพื่อให้มีการเก็บ การบันทึกการ เบิกจ่าย ที่ถูกต้อง ๒. เพื่อให้มีการยืม เป็นไปตาม ระเบียบของทางราชการ ๓. เพื่อให้มีการบำรุงรักษา และ ตรวจสอบ การใช้งาน ๔. เพื่อจำหน่ายวัสดุที่หมดความ จำเป็นหรือไม่ใช้งาน	๑. มีสมุดควบคุมการเก็บ การเบิกจ่าย วัสดุที่เป็น ปัจจุบัน ๒. มีการสรุปรายงานพัสดุทุก ไตรมาสเสนอผู้บังคับบัญชา ๓. มีการสรุปรายงานพัสดุ ประจำปี	เพื่อให้การปฏิบัติงานเป็นไปตาม ระเบียบกระทรวงการคลังว่าด้วย การจัดซื้อ จัดจ้างและการบริหาร พัสดุภาครัฐ พ.ศ. ๒๕๖๐

กำหนดขอบเขตความรับผิดชอบตามประเด็นยุทธศาสตร์/ข้อบัญญัติ/เทศบัญญัติ/อื่น ๆ (ถ้ามี)
ประจำปีงบประมาณ พ.ศ. ๒๕๖๘

กองยุทธศาสตร์และงบประมาณ เทศบาลตำบลเทพนคร

แบบ บส.๑

(๓) รหัส ความ เสี่ยง	(๔) ยุทธศาสตร์ที่รับผิดชอบ	(๕) โครงการ/กิจกรรม/ ภารกิจ อปท. ที่สำคัญ	(๖) งบประมาณ (บาท)	(๗) วัตถุประสงค์	(๘) ตัวชี้วัด	(๙) เป้าหมาย
๐๑	ยุทธศาสตร์ที่ ๗ พัฒนาบริหารจัดการ องค์กรปกครองส่วน ท้องถิ่นให้มีประสิทธิภาพ และธรรมาภิบาล	- การบริหารจัดการและ เพิ่มศักยภาพในการจัดทำ แผนพัฒนาท้องถิ่นและ งบประมาณ	ไม่ใช่ งบประมาณ	- เพิ่มศักยภาพของบุคลากร ผู้ปฏิบัติงานด้านนโยบายและแผน และงานงบประมาณ เพื่อให้การ ปฏิบัติงานเป็นไปตาม กฎหมาย ระเบียบ ข้อบังคับ หรือ หนังสือสั่งการ	- บุคลากรมีความรู้ ความสามารถปฏิบัติงาน เป็นไปตามที่ กฎหมาย ระเบียบ ข้อบังคับ หรือหนังสือสั่งการกำหนด	- การปฏิบัติงานด้านนโยบาย และแผน และงานงบประมาณ เป็นไปตามที่ กฎหมาย ระเบียบ ข้อบังคับหรือสั่งการ กำหนด

กำหนดขอบเขตความรับผิดชอบตามประเด็นยุทธศาสตร์/ข้อบัญญัติ/เทศบัญญัติ/อื่น ๆ (ถ้ามี)
ประจำปีงบประมาณ พ.ศ. ๒๕๖๘

หน่วยตรวจสอบภายใน เทศบาลตำบลเทพนคร

แบบ บส.๑

(๓) รหัส ความเสี่ยง	(๔) ยุทธศาสตร์ที่รับผิดชอบ	(๕) โครงการ/กิจกรรม/ ภารกิจ อปท. ที่สำคัญ	(๖) งบประมาณ (บาท)	(๗) วัตถุประสงค์	(๘) ตัวชี้วัด	(๙) เป้าหมาย
๐๑	ยุทธศาสตร์ที่ ๗ พัฒนาบริหารจัดการ องค์กรปกครองส่วน ท้องถิ่นให้มีประสิทธิภาพ และธรรมาภิบาล	การจัดทำรายงาน การติดตามประเมินผลการ ควบคุมภายใน	ไม่ใช้ งบประมาณ	๑. เพื่อส่งเสริมให้เจ้าหน้าที่ที่ เกี่ยวข้องมีศักยภาพในการ ปฏิบัติงาน ๒. เพื่อให้การปฏิบัติงานเป็นไป ตามมาตรฐานการควบคุมภายใน สำหรับหน่วยงานของรัฐ	๑. เจ้าหน้าที่ที่เกี่ยวข้องมี ความรู้ความสามารถในการ ปฏิบัติงาน ๒. การควบคุมภายในมี ประสิทธิภาพและประสิทธิผล	- การจัดทำรายงานการติดตาม ประเมินผลการควบคุมภายใน เป็นไปตามมาตรฐานการ ควบคุมภายในสำหรับ หน่วยงานของรัฐ

กำหนดขอบเขตความรับผิดชอบตามประเด็นยุทธศาสตร์/ข้อบัญญัติ/เทศบัญญัติ/อื่น ๆ (ถ้ามี)
ประจำปีงบประมาณ พ.ศ. ๒๕๖๘

กองการศึกษา เทศบาลตำบลเทพนคร

แบบ บส.๑

(๓) รหัส ความเสี่ยง	(๔) ยุทธศาสตร์ที่รับผิดชอบ	(๕) โครงการ/กิจกรรม/ ภารกิจ อปท. ที่สำคัญ	(๖) งบประมาณ (บาท)	(๗) วัตถุประสงค์	(๘) ตัวชี้วัด	(๙) เป้าหมาย
๐๑	ยุทธศาสตร์ที่ ๗ การพัฒนาการบริหาร จัดการองค์กรปกครอง ส่วนท้องถิ่นให้มี ประสิทธิภาพและ ธรรมาภิบาล	การจัดทำฐานข้อมูลและ สถิติในการบริหาร งบประมาณด้านการศึกษา และวัสดุครุภัณฑ์กอง การศึกษา	-	๑. การสร้างและพัฒนาเครื่องมือ/ วิธีการกระบวนการในการจัด ระเบียบข้อมูลงบประมาณ ทรัพย์สินและวัสดุครุภัณฑ์ที่ เกี่ยวข้องด้านการศึกษา ๒. เจ้าหน้าที่ภายในกองการศึกษา และสถานศึกษาในสังกัดดำเนินการ จัดทำและใช้ฐานข้อมูลงบประมาณ ทรัพย์สินและวัสดุ ครุภัณฑ์ที่ เกี่ยวข้องกับการศึกษามาใช้ในการ บริหารจัดการและวางแผนการ ดำเนินงาน	-การบริหารจัดการ งบประมาณ ทรัพย์สินและ วัสดุครุภัณฑ์ที่เกี่ยวข้องของ กองการศึกษา มีความคุ้มค่า ประหยัด โดยวัดผลจาก ปริมาณที่จัดทำฐานและการ ใช้วัสดุที่ลดปริมาณลง อย่างน้อยร้อยละ ๑๐ จากงบประมาณเดิม	-การบริหารจัดการงบประมาณ ภายในกองการศึกษามีความ แม่นยำ และสามารถนำข้อมูล มาปรับปรุงในรอบปีถัดไปได้ อย่างเป็นรูปธรรม

เทศบาลตำบลเทพนคร
การวิเคราะห์โอกาส ผลกระทบ และการตอบสนองความเสี่ยง
ประจำปีงบประมาณ พ.ศ ๒๕๖๘

สำนักปลัด เทศบาลตำบลเทพนคร

แบบ บส.๒

(๓) รหัส ความ เสี่ยง	(๔) โครงการ/กิจกรรม/ ภารกิจ อปท.ที่สำคัญ	(๕) วัตถุประสงค์	(๖) ผู้รับผิดชอบ	(๗) ความเสี่ยง	(๘) ประเภท ความเสี่ยง	(๙) คะแนน โอกาส	(๑๐) คะแนน ผลกระทบ	(๑๑) คะแนน ระดับความ เสี่ยง (๙) X (๑๐)	(๑๒) วิธีการตอบสนอง ความเสี่ยง
๐๑	การบริหารงานบุคคล	เพื่อให้การปฏิบัติงาน เป็นไปด้วยความเรียบร้อย และลดความเสี่ยง	งานการ เจ้าหน้าที่ สำนัก ปลัดเทศบาล ตำบลเทพนคร	๑. การสรรหาพนักงาน จ้างไม่สามารถดำเนินการได้ อย่างมีประสิทธิภาพ ๒. คำสั่งแบ่งงาน กับความ รับผิดชอบงานในปัจจุบัน ไม่ชัดเจน และมีภาระงาน เพิ่มขึ้นส่งผลให้มีการ ดำเนินงานล่าช้าเสียเวลาใน การทำความเข้าใจในการ ทำงานใหม่ ทำให้ไม่สามารถ ดำเนินการได้หมดในทันที	ด้านการ ดำเนินงาน (๐)	๓	๕	๑๕ (ปานกลาง)	ดำเนินการตาม ระเบียบ กฎหมาย หนังสือสั่งการที่ เกี่ยวข้อง/พิจารณา ในการรับบุคคลเข้า มาทำงานให้เหมาะสม กับงาน

การวิเคราะห์โอกาส ผลกระทบ และการตอบสนองความเสี่ยง
ประจำปีงบประมาณ พ.ศ ๒๕๖๘

กองคลัง เทศบาลตำบลเทพนคร

แบบ บส.๒

(๓) รหัส ความ เสี่ยง	(๔) โครงการ/กิจกรรม/ ภารกิจ อปท.ที่สำคัญ	(๕) วัตถุประสงค์	(๖) ผู้รับผิดชอบ	(๗) ความเสี่ยง	(๘) ประเภท ความเสี่ยง	(๙) คะแนน โอกาส	(๑๐) คะแนน ผลกระทบ	(๑๑) คะแนน ระดับความ เสี่ยง (๙) X (๑๐)	(๑๒) วิธีการตอบสนอง ความเสี่ยง
๐๑	- ด้านการจัดซื้อจัดจ้าง	- เพื่อให้การจัดหาพัสดุ มีการปฏิบัติหน้าที่ถูกต้อง ครบถ้วนมีความโปร่งใส สามารถตรวจสอบขั้นตอน การจัดซื้อจัดจ้างได้ทุก ขั้นตอน	กองคลัง	๑.ระเบียบ กฎหมาย ข้อบังคับมติคณะรัฐมนตรีและ หนังสือสั่งการที่เกี่ยวข้องมี การปรับเปลี่ยนบังคับใช้ใหม่ อยู่บ่อยครั้ง ๒.กำชับเจ้าหน้าที่ให้จัดเก็บ หลักฐานและเอกสาร ทุก อย่างในการทำงานไว้อย่าง เป็นระบบและมีระบบเพื่อง่าย ต่อการตรวจสอบพร้อมที่จะ เปิดเผยข้อมูลการดำเนินการ จัดหาพัสดุในทุกขั้นตอน	ด้านการ ปฏิบัติตาม กฎ ระเบียบ L (Legal Risk)	๓	๔	๑๒ (ปานกลาง)	- การลดโอกาสของ ความเสี่ยงโดยอบรม และกำชับเจ้าหน้าที่ให้ เก็บหลักฐานอย่างเป็น ระบบ - เพื่อให้สามารถ ตรวจสอบได้

การวิเคราะห์โอกาส ผลกระทบ และการตอบสนองความเสี่ยง
ประจำปีงบประมาณ พ.ศ ๒๕๖๘

กองช่าง เทศบาลตำบลเทพนคร

แบบ บส.๒

(๓) รหัส ความ เสี่ยง	(๔) โครงการ/กิจกรรม/ ภารกิจ อปท.ที่สำคัญ	(๕) วัตถุประสงค์	(๖) ผู้รับผิดชอบ	(๗) ความเสี่ยง	(๘) ประเภท ความเสี่ยง	(๙) คะแนน โอกาส	(๑๐) คะแนน ผลกระทบ	(๑๑) คะแนน ระดับความ เสี่ยง (๙) X (๑๐)	(๑๒) วิธีการตอบสนอง ความเสี่ยง
๐๑	๑. โครงการก่อสร้าง ทางเท้า(สายหน้าโรงเรียน เฉลิมพระเกียรติฯ เชื่อม สำนักงานเทศบาลตำบล เทพนคร) หมู่ที่ ๑๖ บ้านนครอินทร์	๑. เพื่อให้การดำเนินการ ก่อสร้างทางเท้าเป็นไป ตามรูปแบบรายการที่ กำหนด ๒. เพื่อให้การปฏิบัติงาน เป็นไปตามระยะเวลาที่ กำหนดในสัญญาจ้าง ๓. เพื่อพัฒนาคุณภาพ โครงสร้างพื้นฐานภายใน ตำบลให้มีมาตรฐาน	กองช่าง	๑. ผู้รับจ้างใช้วัสดุหรือ ดำเนินการก่อสร้างไม่เป็นไป ตามรูปแบบรายการที่กำหนด ๒. ผู้รับจ้างเข้าดำเนินการ ก่อสร้างล่าช้า ทำให้ไม่เป็นไป ตามระยะเวลาที่กำหนดใน สัญญาจ้าง ๓. มีสภาพแวดล้อมที่ควบคุม ไม่ได้เป็นอุปสรรคที่เกิดขึ้น ระหว่างการก่อสร้าง เช่น สภาพอากาศไม่เหมาะกับการ ดำเนินการโครงการขณะนั้น	ด้านการ ดำเนินงาน (๐)	๓	๓	๙ (ปานกลาง)	ลดความเสี่ยง

กองช่าง เทศบาลตำบลเทพนคร (ต่อ)

แบบ บส.๒

(๓) รหัส ความเสี่ยง	(๔) โครงการ/กิจกรรม/ ภารกิจ อปท.ที่สำคัญ	(๕) วัตถุประสงค์	(๖) ผู้รับผิดชอบ	(๗) ความเสี่ยง	(๘) ประเภท ความเสี่ยง	(๙) คะแนน โอกาส	(๑๐) คะแนน ผลกระทบ	(๑๑) คะแนน ระดับความ เสี่ยง (๙) X (๑๐)	(๑๒) วิธีการตอบสนอง ความเสี่ยง
๐๒	๒. โครงการก่อสร้างถนนคอนกรีตเสริมเหล็กสายกรงไกร หมู่ที่ ๕ บ้านท่าตะคร้อ	๑. เพื่อให้การดำเนินการก่อสร้างถนนคอนกรีตเสริมเหล็ก เป็นไปตามรูปแบบรายการที่กำหนด ๒. เพื่อให้การปฏิบัติงานเป็นไปตามระยะเวลาที่กำหนดในสัญญาจ้าง ๓. เพื่อพัฒนาคุณภาพโครงสร้างพื้นฐานภายในตำบลให้มีมาตรฐาน	กองช่าง	๑. ผู้รับจ้างใช้วัสดุหรือดำเนินการก่อสร้างไม่เป็นไปตามรูปแบบรายการที่กำหนด ๒. ผู้รับจ้างเข้าดำเนินการก่อสร้างล่าช้า ทำให้ไม่เป็นไปตามระยะเวลาที่กำหนดในสัญญาจ้าง ๓. มีสภาพแวดล้อมที่ควบคุมไม่ได้เป็นอุปสรรคที่เกิดขึ้นระหว่างการก่อสร้าง เช่น สภาพอากาศไม่เหมาะกับการดำเนินการโครงการขณะนั้น	ด้านการดำเนินงาน (๐)	๓	๓	๙ (ปานกลาง)	ลดความเสี่ยง

การวิเคราะห์โอกาส ผลกระทบ และการตอบสนองความเสี่ยง
ประจำปีงบประมาณ พ.ศ ๒๕๖๘

กองสาธารณสุขและสิ่งแวดล้อม เทศบาลตำบลเทพนคร

แบบ บส.๒

(๓) รหัส ความ เสี่ยง	(๔) โครงการ/กิจกรรม/ ภารกิจ อปท.ที่สำคัญ	(๕) วัตถุประสงค์	(๖) ผู้รับผิดชอบ	(๗) ความเสี่ยง	(๘) ประเภท ความเสี่ยง	(๙) คะแนน โอกาส	(๑๐) คะแนน ผลกระทบ	(๑๑) คะแนน ระดับความ เสี่ยง (๙) X (๑๐)	(๑๒) วิธีการตอบสนอง ความเสี่ยง
๐๑	การบริหารพัสดุกอง สาธารณสุขและ สิ่งแวดล้อม	๑. เพื่อให้มีการเก็บ การ บันทึกการเบิกจ่าย ที่ถูกต้อง ๒. เพื่อให้มีการยืม เป็นไป ตามระเบียบของทาง ราชการ ๓. เพื่อให้มีการบำรุงรักษา และตรวจสอบ การใช้งาน ๔. เพื่อจำหน่ายวัสดุที่หมด ความจำเป็นหรือไม่ใช้งาน	เจ้าพนักงานธุรการ ชำนาญงาน กองสาธารณสุข และสิ่งแวดล้อม	๑. พักสูญหาย ๒. พักสูญหาย	ด้านการ ดำเนินงาน (๐)	๓	๓	๙ (ปานกลาง)	๑. จัดทำทะเบียนคุม การเก็บ การเบิกจ่าย การยืมและการ จำหน่ายพัสดุ ๒. มอบหมาย เจ้าหน้าที่รับผิดชอบ การเบิกจ่ายวัสดุ โดยเฉพาะ

การวิเคราะห์โอกาส ผลกระทบ และการตอบสนองความเสี่ยง
ประจำปีงบประมาณ พ.ศ ๒๕๖๘

กองยุทธศาสตร์และงบประมาณ เทชบาลตำบลเทพนคร

แบบ บส.๒

(๓) รหัส ความ เสี่ยง	(๔) โครงการ/กิจกรรม/ ภารกิจ อปท.ที่สำคัญ	(๕) วัตถุประสงค์	(๖) ผู้รับผิดชอบ	(๗) ความเสี่ยง	(๘) ประเภท ความเสี่ยง	(๙) คะแนน โอกาส	(๑๐) คะแนน ผลกระทบ	(๑๑) คะแนน ระดับความ เสี่ยง (๙) X (๑๐)	(๑๒) วิธีการตอบสนอง ความเสี่ยง
๐๑	- การบริหารจัดการและ เพิ่มศักยภาพในการจัดทำ แผนพัฒนาท้องถิ่นและ งบประมาณ	- เพิ่มศักยภาพของ บุคลากรผู้ปฏิบัติงานด้าน นโยบายและแผน และงาน งบประมาณ เพื่อให้การ ปฏิบัติงานเป็นไปตาม กฎหมาย ระเบียบ ข้อบังคับ หรือหนังสือ สั่งการ	กอง ยุทธศาสตร์ และ งบประมาณ	- บุคลากรยังขาดความรู้ ความเชี่ยวชาญ ความชำนาญ ทักษะและประสบการณ์ ในการปฏิบัติงาน - มีการกำหนดให้องค์กร ปกครองส่วนท้องถิ่นเป็น หน่วยรับงบประมาณตรงโดย จะต้องดำเนินการจัดทำคำขอ ในระบบสารสนเทศ ของ สำนักงานงบประมาณ ระบบ BBL โดยกระทำทุกขั้นตอนด้วย ตนเอง ซึ่งเป็นเรื่องที่กำหนด ขึ้นมาใหม่	ด้านการ ดำเนินงาน (๐)	๓	๔	๑๒ (ปานกลาง)	ลดความเสี่ยง

การวิเคราะห์โอกาส ผลกระทบ และการตอบสนองความเสี่ยง
ประจำปีงบประมาณ พ.ศ. ๒๕๖๘

หน่วยตรวจสอบภายใน เทศบาลตำบลเทพนคร

แบบ บส.๒

(๓) รหัส ความ เสี่ยง	(๔) โครงการ/กิจกรรม/ ภารกิจ อปท.ที่สำคัญ	(๕) วัตถุประสงค์	(๖) ผู้รับผิดชอบ	(๗) ความเสี่ยง	(๘) ประเภท ความเสี่ยง	(๙) คะแนน โอกาส	(๑๐) คะแนน ผลกระทบ	(๑๑) คะแนน ระดับความ เสี่ยง (๙) X (๑๐)	(๑๒) วิธีการตอบสนอง ความเสี่ยง
๐๑	การจัดทำรายงาน การติดตามประเมินผล การควบคุมภายใน	๑. เพื่อส่งเสริมให้ เจ้าหน้าที่ที่เกี่ยวข้องมี ศักยภาพในการปฏิบัติงาน ๒. เพื่อให้การปฏิบัติงาน เป็นไปตามมาตรฐานการ ควบคุมภายในสำหรับ หน่วยงานของรัฐ	หน่วย ตรวจสอบ ภายใน	- ผู้ที่เกี่ยวข้องและ ผู้ปฏิบัติงานยังขาดความรู้ ความเข้าใจในการปฏิบัติงาน	ด้านการ ดำเนินงาน (๐)	๓	๓	๙ (ปานกลาง)	ลดความเสี่ยง

การวิเคราะห์โอกาส ผลกระทบ และการตอบสนองความเสี่ยง
ประจำปีงบประมาณ พ.ศ ๒๕๖๘

กองการศึกษา เทศบาลตำบลเทพนคร

แบบ บส.๒

(๓) รหัส ความ เสี่ยง	(๔) โครงการ/กิจกรรม/ ภารกิจ อปท.ที่สำคัญ	(๕) วัตถุประสงค์	(๖) ผู้รับผิดชอบ	(๗) ความเสี่ยง	(๘) ประเภท ความเสี่ยง	(๙) คะแนน โอกาส	(๑๐) คะแนน ผลกระทบ	(๑๑) คะแนน ระดับความ เสี่ยง (๙) X (๑๐)	(๑๒) วิธีการตอบสนองความ เสี่ยง
๑	การจัดทำฐานข้อมูลและ สถิติในการบริหาร งบประมาณด้าน การศึกษาและวัสดุ ครุภัณฑ์กองการศึกษา	๑.เจ้าหน้าที่มีการวางแผน และดำเนินการสร้าง เครื่องมือในการจัดระบบ งบประมาณภายในกอง การศึกษาและหน่วยงาน ภายใต้สังกัดกองการศึกษา ๒. มีการนำฐานข้อมูลที่ สร้างและจัดเก็บมาใช้ใน การวิเคราะห์การบริหาร งบประมาณให้มี ประสิทธิภาพอย่างเป็น ระบบและสามารถสืบค้น และนำไปพัฒนาต่อยอด	ผู้อำนวยการ กอง การศึกษา และ บุคลากร ในกอง การศึกษา	๑.การจัดเก็บข้อมูลที่ไม่ เป็นระบบเดิมที่ทำอยู่นั้น ยังไม่เป็นปัจจุบันและไม่ ครอบคลุมทุกด้าน อาจ ทำให้งบประมาณไม่คุ้มค่า หรือการจัดหาวัสดุต่าง ๆ ที่ใช้งบประมาณเกิดการ สิ้นเปลือง ๒. การไม่มีฐานข้อมูลที่ ชัดเจนและเป็นระบบทำ ให้การบริหารงบประมาณ มีความเสี่ยงในการใช้ งบประมาณมากเกินความ จำเป็นและไม่ยั่งยืน	R-F-O-RE	๔	๕	๒๐ (สูงมาก)	๑.ตรวจสอบฐานข้อมูลวัสดุ ประจำเดือน รายไตรมาส และการจัดทำการวิเคราะห์ ข้อมูลด้านงบประมาณ เปรียบเทียบรายไตรมาส รายปี และข้อมูลด้านวัสดุอุปกรณ์ที่ จัดซื้อเพื่อใช้ภายในกองฯอย่าง ครอบคลุมรอบด้าน ๒.การนำข้อมูลที่จัดทำและ จัดหาได้มาใช้ในการพัฒนาการ บริหารจัดการโดยมีเป้าหมาย ประหยัด คุ้มค่าและยั่งยืน จัด อบรมให้เจ้าหน้าที่ภายในกองได้ เข้าใจและนำไปปฏิบัติอย่าง ต่อเนื่องโดยเฉพาะอย่างยิ่งการ ปลูกฝังและร่วมกันระวังความ เสี่ยงที่อาจเกิดขึ้นภายในกอง และรายงานอย่างต่อเนื่อง

เทศบาลตำบลเทพนคร
รายงานการจัดทำแผนบริหารความเสี่ยง
ประจำปีงบประมาณ พ.ศ ๒๕๖๘

สำนักปลัด เทศบาลตำบลเทพนคร

แบบ บส.๓

(๓) รหัส ความ เสี่ยง	(๔) โครงการ / กิจกรรม / ภารกิจ อปท. ที่สำคัญ	(๕) ความเสี่ยง	(๖) วิธีการตอบสนอง ความเสี่ยง	(๗) ผู้รับผิดชอบ	(๘) วิธีการจัดการความเสี่ยง	(๙) ตัวชี้วัด	(๑๐) ระยะเวลา ดำเนินการ	(๑๑) วิธีการติดตามและ การรายงาน
๐๑	การบริหารงาน บุคคล	๑. การสรรหาพนักงาน จ้างไม่สามารถ ดำเนินการได้อย่างมี ประสิทธิภาพ ๒. คำสั่งแบ่งงาน กับ ความรับผิดชอบงานใน ปัจจุบันไม่ชัดเจน และมี ภาระงานเพิ่มขึ้นส่งผลให้ มีการดำเนินงานล่าช้า เสียเวลาในการทำความ เข้าใจในการ ทำงานใหม่ ทำให้ไม่ สามารถดำเนินการได้ หมดในทันที	มีการดำเนินการ ตามระเบียบ กฎหมาย หนังสือ สั่งการที่ เกี่ยวข้อง/ พิจารณา ในการรับบุคคล เข้ามาทำงานให้ เหมาะสมกับงาน	งานการ เจ้าหน้าที่ สำนัก ปลัดเทศบาล ตำบลเทพนคร	๑.ดำเนินการสรรหา พนักงานเทศบาลและ พนักงานจ้างที่ตรงกับ ตำแหน่งงานและหน้าที่ ความรับผิดชอบ ๒. พิจารณาความ เหมาะสมในการแบ่งงาน ให้ตรงกับความถนัดและ ความสามารถ	- การสรรหาพนักงาน เทศบาลและพนักงาน จ้างให้มีประสิทธิภาพ มากขึ้น - ประสิทธิภาพการ ปฏิบัติงานของงาน พนักงานเทศบาลและ พนักงานจ้าง	๑ ต.ค.๖๗ ถึง ๓๐ ก.ย.๖๘	- แบบประเมินผลการ ปฏิบัติงานของพนักงาน เทศบาลและพนักงาน - คำสั่งมอบหมายงานให้ รับผิดชอบตรงกับความรู้ และความสามารถในการ ปฏิบัติงาน

รายงานการจัดทำแผนบริหารความเสี่ยง
ประจำปีงบประมาณ พ.ศ ๒๕๖๘

กองคลัง เทศบาลตำบลเทพนคร

แบบ บส.๓

(๓) รหัส ความ เสี่ยง	(๔) โครงการ / กิจกรรม / ภารกิจ อปท. ที่สำคัญ	(๕) ความเสี่ยง	(๖) วิธีการตอบสนอง ความเสี่ยง	(๗) ผู้รับผิดชอบ	(๘) วิธีการจัดการความเสี่ยง	(๙) ตัวชี้วัด	(๑๐) ระยะเวลา ดำเนินการ	(๑๑) วิธีการติดตามและ การรายงาน
๐๑	- ด้านการจัดซื้อ จัดจ้าง	๑.ระเบียบ กฎหมาย ข้อบังคับมติคณะรัฐมนตรี และหนังสือสั่งการที่ เกี่ยวข้องมีการปรับเปลี่ยน บังคับใช้ใหม่อยู่บ่อยครั้ง ๒.กำชับเจ้าหน้าที่ให้ จัดเก็บหลักฐานและ เอกสาร ทุกอย่างในการ ทำงานไว้อย่างเป็นระบบ และมีระบบเพื่อส่งต่อ การตรวจสอบพร้อมที่จะ เปิดเผยข้อมูลการ ดำเนินการจัดหาพัสดุใน ทุกขั้นตอน	- การลดโอกาส ของความเสี่ยง โดยอบรมและ กำชับเจ้าหน้าที่ให้ เก็บหลักฐาน อย่างเป็นระบบ - เพื่อให้สามารถ ตรวจสอบได้	กองคลัง	๑.จัดอบรมพัสดุให้กับบุคลากร ในหน่วยงานให้มีความรู้ความ เข้าใจ อย่างต่อเนื่องเป็นประจำทุกปี ๒.ลงประกาศจัดซื้อจัดจ้าง ภาครัฐในเว็บไซต์ที่ กรมบัญชีกลาง และ เว็บไซต์หน่วยงาน ๓. กำชับให้เจ้าหน้าที่ให้จัดเก็บ หลักฐานและเอกสารทุกอย่าง ในการทำงานไว้อย่างเป็นระบบ และมีระเบียบเพื่อส่งต่อการ ตรวจสอบพร้อมที่จะเปิดเผย ข้อมูลการดำเนินการจัดหา พัสดุในทุกขั้นตอน	ผลการตรวจ ติดตามการ ดำเนินการ จัดซื้อจัดจ้าง และเอกสาร ประกอบ	๑ ต.ค.๖๗ ถึง ๓๐ ก.ย.๖๘	มีการตรวจติดตามการ ดำเนินการจัดซื้อจัดจ้าง และเอกสารประกอบอย่าง สม่ำเสมอเป็นประจำอย่าง ต่อเนื่อง

รายงานการจัดทำแผนบริหารความเสี่ยง
ประจำปีงบประมาณ พ.ศ ๒๕๖๘

กองช่าง เทศบาลตำบลเทพนคร

แบบ บส.๓

(๓) รหัส ความ เสี่ยง	(๔) โครงการ / กิจกรรม / ภารกิจ อปท. ที่สำคัญ	(๕) ความเสี่ยง	(๖) วิธีการ ตอบสนอง ความเสี่ยง	(๗) ผู้รับผิดชอบ	(๘) วิธีการจัดการความเสี่ยง	(๙) ตัวชี้วัด	(๑๐) ระยะเวลา ดำเนินการ	(๑๑) วิธีการติดตามและ การรายงาน
๐๑	๑. โครงการ ก่อสร้างทางเท้า (สายหน้าโรงเรียน เฉลิมพระเกียรติฯ เชื่อมสำนักงาน เทศบาลตำบลเทพ นคร) หมู่ที่ ๑๖ บ้านนครอินทร์	๑. ผู้รับจ้างใช้วัสดุหรือ ดำเนินการโครงการไม่ เป็นไปตามรูปแบบรายการ ที่กำหนด ๒. ผู้รับจ้างเข้าดำเนินการ โครงการล่าช้า ทำให้ไม่ เป็นไปตามระยะเวลาที่ กำหนดในสัญญาจ้าง ๓. มีสภาพแวดล้อมที่ ควบคุมไม่ได้ เป็นอุปสรรค ที่เกิดขึ้นระหว่างการ ก่อสร้าง เช่น สภาพ อากาศไม่เหมาะกับการ ดำเนินการโครงการ ขณะนั้น	ลดความเสี่ยง	กองช่าง	๑. นายช่างควบคุมงาน ร่วมกับผู้รับจ้างกำหนด แผนการปฏิบัติงานและ จัดทำผังการดำเนินงาน โครงการให้ครอบคลุมกับ ปริมาณงานที่มีอยู่จริง เพื่อ ลดปัญหาในการปฏิบัติงาน ๒. นายช่างควบคุมงานลง พื้นที่ตรวจสอบงาน ดำเนินการโครงการให้ เป็นไปตามแผนการ ปฏิบัติงานรูปแบบรายการที่ กำหนดในสัญญาจ้าง ๓. เร่งรัดให้ผู้รับจ้าง ปฏิบัติงานให้เป็นตาม ระยะเวลาที่กำหนด ในสัญญาจ้าง	๑. นายช่างควบคุมงาน ควบคุมการปฏิบัติงาน ของ ผู้รับจ้างให้เป็นไป ตามปริมาณงานที่ กำหนดไว้ในรูปแบบ รายการตามสัญญาจ้าง ๒. นายช่างควบคุมงาน ควบคุมการปฏิบัติงาน ให้เป็นไปตาม ระยะเวลาที่ กำหนดในสัญญาจ้าง ๓. การปฏิบัติงาน โครงการ วางท่อ ระบายน้ำเป็นไปตาม เป้าหมายและ วัตถุประสงค์ที่กำหนด	๑ ต.ค.๖๗ ถึง ๓๐ ก.ย.๖๘	นายช่างควบคุมงานลง พื้นที่ตรวจสอบการ ดำเนินการโครงการ ทุกขั้นตอนและจัดบันทึก รายงานการปฏิบัติงาน ประจำวัน

กองช่าง เทศบาลตำบลเทพนคร (ต่อ)

แบบ บส.๓

(๓) รหัส ความ เสี่ยง	(๔) โครงการ / กิจกรรม / ภารกิจ อปท. ที่สำคัญ	(๕) ความเสี่ยง	(๖) วิธีการ ตอบสนอง ความเสี่ยง	(๗) ผู้รับผิดชอบ	(๘) วิธีการจัดการความเสี่ยง	(๙) ตัวชี้วัด	(๑๐) ระยะเวลา ดำเนินการ	(๑๑) วิธีการติดตามและ การรายงาน
๐๒	๒. โครงการ ก่อสร้างถนน คอนกรีตเสริมเหล็ก สายกรุงไกร หมู่ที่ ๕ บ้านท่าตะคร้อ	๑. ผู้รับจ้างใช้วัสดุหรือ ดำเนินการก่อสร้างไม่ เป็นไปตามรูปแบบรายการ ที่กำหนด ๒. ผู้รับจ้างเข้าดำเนินการ ก่อสร้างล่าช้า ทำให้ไม่ เป็นไปตามระยะเวลาที่ กำหนดในสัญญาจ้าง ๓. มีสภาพแวดล้อมที่ ควบคุมไม่ได้ เป็นอุปสรรค ที่เกิดขึ้นระหว่างการ ก่อสร้าง เช่น สภาพ อากาศไม่เหมาะกับการ ดำเนินการโครงการ ขณะนั้น	ลดความเสี่ยง	กองช่าง	๑. นายช่างควบคุมงาน ร่วมกับผู้รับจ้างกำหนด แผนการปฏิบัติงานและ จัดทำผังการดำเนินงาน ก่อสร้างให้ครอบคลุมกับ ปริมาณงานที่มีอยู่จริง เพื่อลดปัญหาในการ ปฏิบัติงาน ๒. นายช่างควบคุมงานลง พื้นที่ตรวจสอบงาน ดำเนินการโครงการ ก่อสร้างให้เป็นไปตาม แผนการปฏิบัติงาน รูปแบบรายการที่กำหนด ในสัญญาจ้าง ๓. เร่งรัดให้ผู้รับจ้าง ปฏิบัติงานให้เป็นตาม ระยะเวลาที่กำหนด ในสัญญาจ้าง	๑. นายช่างควบคุมงาน ควบคุมการปฏิบัติงานของ ผู้รับจ้างให้เป็นไปตาม ปริมาณงานที่กำหนดไว้ใน รูปแบบรายการตาม สัญญาจ้าง ๒. นายช่างควบคุมงาน ควบคุมการปฏิบัติงานให้ เป็นไปตามระยะเวลาที่ กำหนดในสัญญาจ้าง ๓. การปฏิบัติงานโครงการ เป็นไปตามเป้าหมายและ วัตถุประสงค์ที่กำหนด	๑ ต.ค.๖๗ ถึง ๓๐ ก.ย.๖๘	นายช่างควบคุมงานลง พื้นที่ตรวจสอบการ ดำเนินการโครงการทุก ขั้นตอนและจดบันทึก รายงานการปฏิบัติงาน ประจำวัน

รายงานการจัดทำแผนบริหารความเสี่ยง
ประจำปีงบประมาณ พ.ศ ๒๕๖๘

กองสาธารณสุขและสิ่งแวดล้อม เทศบาลตำบลเทพนคร

แบบ บส.๓

(๓) รหัส ความ เสี่ยง	(๔) โครงการ / กิจกรรม / ภารกิจ อปท. ที่สำคัญ	(๕) ความเสี่ยง	(๖) วิธีการตอบสนอง ความเสี่ยง	(๗) ผู้รับผิดชอบ	(๘) วิธีการจัดการความเสี่ยง	(๙) ตัวชี้วัด	(๑๐) ระยะเวลา ดำเนินการ	(๑๑) วิธีการติดตามและ การรายงาน
๐๑	การบริหารพัสดุ กองสาธารณสุข และสิ่งแวดล้อม	๑. พักสูญหาย ๒. พักสูญหาย	๑. จัดทำทะเบียน คุมการเก็บ การ เบิกจ่าย การยืม และการจำหน่าย พัสดุ ๒. มอบหมาย เจ้าหน้าที่ รับผิดชอบเฉพาะ	เจ้าพนักงานธุรการ ชำนาญงาน กองสาธารณสุข และสิ่งแวดล้อม	๑. เจ้าหน้าที่ผู้ปฏิบัติงาน ด้านพัสดุจัดทำทะเบียน คุมการเก็บ การเบิกจ่าย การยืมและการจำหน่าย พัสดุ ๒. ปฏิบัติตามระเบียบ เกี่ยวกับพัสดุ	๑. มีสมุดควบคุมการ เก็บ การเบิกจ่าย พัสดุที่เป็นปัจจุบัน ๒. มีการสรุปรายงาน พัสดุทุกไตรมาสเสนอ ผู้บังคับบัญชา ๓. มีการสรุปรายงาน พัสดุประจำปี	๑ ต.ค.๖๗ ถึง ๓๐ ก.ย.๖๘	๑. ตรวจสอบการ จัดทำทะเบียนคุม การเก็บ การเบิกจ่าย การยืมและการจำหน่าย พัสดุ ๒. รายงานพัสดุประจำปี ไตรมาสและประจำปี

รายงานการจัดทำแผนบริหารความเสี่ยง
ประจำปีงบประมาณ พ.ศ ๒๕๖๘

กองยุทธศาสตร์และงบประมาณ เทศบาลตำบลเทพนคร

แบบ บส.๓

(๓) รหัส ความเสี่ยง	(๔) โครงการ / กิจกรรม / ภารกิจ อปท. ที่ สำคัญ	(๕) ความเสี่ยง	(๖) วิธีการ ตอบสนอง ความเสี่ยง	(๗) ผู้รับผิดชอบ	(๘) วิธีการจัดการความเสี่ยง	(๙) ตัวชี้วัด	(๑๐) ระยะเวลา ดำเนินการ	(๑๑) วิธีการติดตามและ การรายงาน
๐๑	การบริหารจัดการ และเพิ่มศักยภาพใน การจัดทำแผนพัฒนา ท้องถิ่นและ งบประมาณ	-บุคลากรยังขาดความรู้ ความเชี่ยวชาญ ความ ชำนาญ ทักษะและ ประสบการณ์ ในการ ปฏิบัติงาน -มีการกำหนดให้องค์กร ปกครองส่วนท้องถิ่นเป็น หน่วยรับงบประมาณตรง โดยจะต้องดำเนินการ จัดทำคำขอ ในระบบ สารสนเทศ ของสำนัก งบประมาณ ระบบ BBL โดยกระทำทุกขั้นตอนด้วย ตนเอง ซึ่งเป็นเรื่อง ที่กำหนดขึ้นมาใหม่	ลดความเสี่ยง	กอง ยุทธศาสตร์ และ งบประมาณ	-จัดส่งบุคลากรที่ปฏิบัติงาน เข้ารับการฝึกอบรมเพื่อ พัฒนาความรู้ และเพิ่ม ทักษะ เพื่อให้การ ปฏิบัติงานเป็นไปตาม กฎหมาย ระเบียบ ข้อบังคับ หรือหนังสือสั่ง การ -เข้าร่วมกลุ่มไลน์ของสำนัก งบประมาณเพื่อรับข่าวสาร การประชาสัมพันธ์ สอบถามขอคำปรึกษาจาก สำนักงบประมาณ -ศึกษา ระเบียบและ หนังสือ สั่งการอย่าง สม่ำเสมอ	-บุคลากรมีความรู้ ความสามารถปฏิบัติงาน เป็นไปตามที่กฎหมาย ระเบียบ ข้อบังคับ หรือ หนังสือสั่งการกำหนด	๑ ต.ค.๖๗ ถึง ๓๐ ก.ย.๖๘	- ผู้ปฏิบัติงานเข้ารับการ ฝึกอบรมมีความรู้และ ทักษะในการปฏิบัติงาน เพิ่มขึ้น

รายงานการจัดทำแผนบริหารความเสี่ยง
ประจำปีงบประมาณ พ.ศ ๒๕๖๘

หน่วยตรวจสอบภายใน เทศบาลตำบลเทพนคร

แบบ บส.๓

(๓) รหัส ความ เสี่ยง	(๔) โครงการ / กิจกรรม / ภารกิจ อปท. ที่สำคัญ	(๕) ความเสี่ยง	(๖) วิธีการ ตอบสนอง ความเสี่ยง	(๗) ผู้รับผิดชอบ	(๘) วิธีการจัดการความเสี่ยง	(๙) ตัวชี้วัด	(๑๐) ระยะเวลา ดำเนินการ	(๑๑) วิธีการติดตามและ การรายงาน
๐๑	การจัดทำรายงาน การติดตาม ประเมินผลการ ควบคุมภายใน	- ผู้ที่เกี่ยวข้องและ ผู้ปฏิบัติงานยังขาดความรู้ ความเข้าใจในการ ปฏิบัติงาน	ลดความเสี่ยง	หน่วย ตรวจสอบ ภายใน	๑. การจัดการประชุมใน ส่วนของผู้ที่เกี่ยวข้องเพื่อ ทำความเข้าใจในงาน ควบคุมภายใน	๑. บุคลากรมีความรู้ ความสามารถในการ ปฏิบัติงาน ๒. การตรวจสอบมี ประสิทธิภาพและ ประสิทธิผล	๑ ต.ค.๖๖ ถึง ๓๐ ก.ย.๖๗	- ผู้ที่เกี่ยวข้องมีความรู้ ความเข้าใจเพิ่มมากขึ้น สามารถดำเนินงานได้ อย่างมีประสิทธิภาพเพิ่ม มากขึ้น

รายงานการจัดทำแผนบริหารความเสี่ยง
ประจำปีงบประมาณ พ.ศ ๒๕๖๘

กองการศึกษา เทศบาลตำบลเทพนคร

แบบ บส.๓

(๓) รหัส ความ เสี่ยง	(๔) โครงการ / กิจกรรม / ภารกิจ อปท. ที่สำคัญ	(๕) ความเสี่ยง	(๖) วิธีการตอบสนอง ความเสี่ยง	(๗) ผู้รับผิดชอบ	(๘) วิธีการจัดการความเสี่ยง	(๙) ตัวชี้วัด	(๑๐) ระยะเวลา ดำเนินการ	(๑๑) วิธีการติดตามและ การรายงาน
๐๑	การจัดทำ ฐานข้อมูลและสถิติ ในการบริหาร งบประมาณด้าน การศึกษาและวัสดุ ครุภัณฑ์กอง การศึกษา	๑.การจัดทำ ฐานข้อมูลด้านวัสดุ อุปกรณ์และ งบประมาณที่จัดซื้อ วัสดุครุภัณฑ์/ ทะเบียนคุมยังไม่ ครอบคลุมรอบด้าน ๒.ขาดการวาง แผนการใช้ งบประมาณที่มี ฐานข้อมูลมาวาง ระบบการคุมวัสดุ ครุภัณฑ์รวมถึงคุม งบประมาณที่ใช้เพื่อ จัดซื้อวัสดุต่าง ๆ ภายในกองฯ	๑. จัดอบรม/หรือ ประชุมเพื่อร่วมกันหา วิธีการ หรือการสร้าง เครื่องมือมาเก็บข้อมูล จัดระเบียบข้อมูล ๒.การจัดทำแบบ รายงานการใช้วัสดุและ ครุภัณฑ์หรือ งบประมาณที่ใช้ภายใน กองรายไตรมาส ๓.ส่งให้เจ้าหน้าที่ ภายในกองและ สถานศึกษาในสังกัดได้ ดำเนินการใช้ข้อมูลที่ จัดระเบียบไว้มาใช้ ประโยชน์	กอง การศึกษา	๑. มอบหมายภายในกอง เป็นผู้สร้างเครื่องมือในการ จัดเก็บข้อมูลอย่างรอบ ด้าน ๒. จัดให้มีการรายงานและ ใช้ฐานข้อมูลเครื่องมือที่คิด ขึ้นมาใช้อย่างเป็นรูปธรรม ๓. การส่งเสริมให้ เจ้าหน้าที่ใช้ข้อมูลสถิติ ตัว งบประมาณมาใช้ในการ ตัดสินใจ และใช้ในการ เปรียบเทียบวิเคราะห์เพื่อ ประสิทธิภาพ	๑.มีร่องรอยการจัดทำ ฐานข้อมูลอย่างแม่นยำ ชัดเจน ๒.มีการประชุมการใช้ งบประมาณที่ประหยัด และคุ้มค่าโดยจัดทำเป็น ตัวเลขเปรียบเทียบ ชัดเจน ๓.มีการใช้งานจากข้อมูล ที่จัดทำร้อยละ ๘๐ ขึ้นไป	๑ ต.ค.๖๗ ถึง ๓๐ ก.ย.๖๘	๑.ตรวจสอบฐานข้อมูล ที่จัดทำ/ดูจากแบบ รายงานงบประมาณ และวัสดุคงเหลือราย ไตรมาส ๒.ผลสัมฤทธิ์จากการ ลดรายจ่ายด้านวัสดุ ต่าง ๆ ของกอง การศึกษาซึ่งมี ประสิทธิภาพมากขึ้น จากการใช้ข้อมูลสถิติ

